



# Ochrona powietrza przed zanieczyszczeniami w województwie dolnośląskim - aspekty prawne

r. pr. Miłosz Jakubowski

Wrocław, 9 grudnia 2025 r.

# **Nowa dyrektywa o ochronie powietrza**

**frank bold**

# Nowa dyrektywa o ochronie powietrza

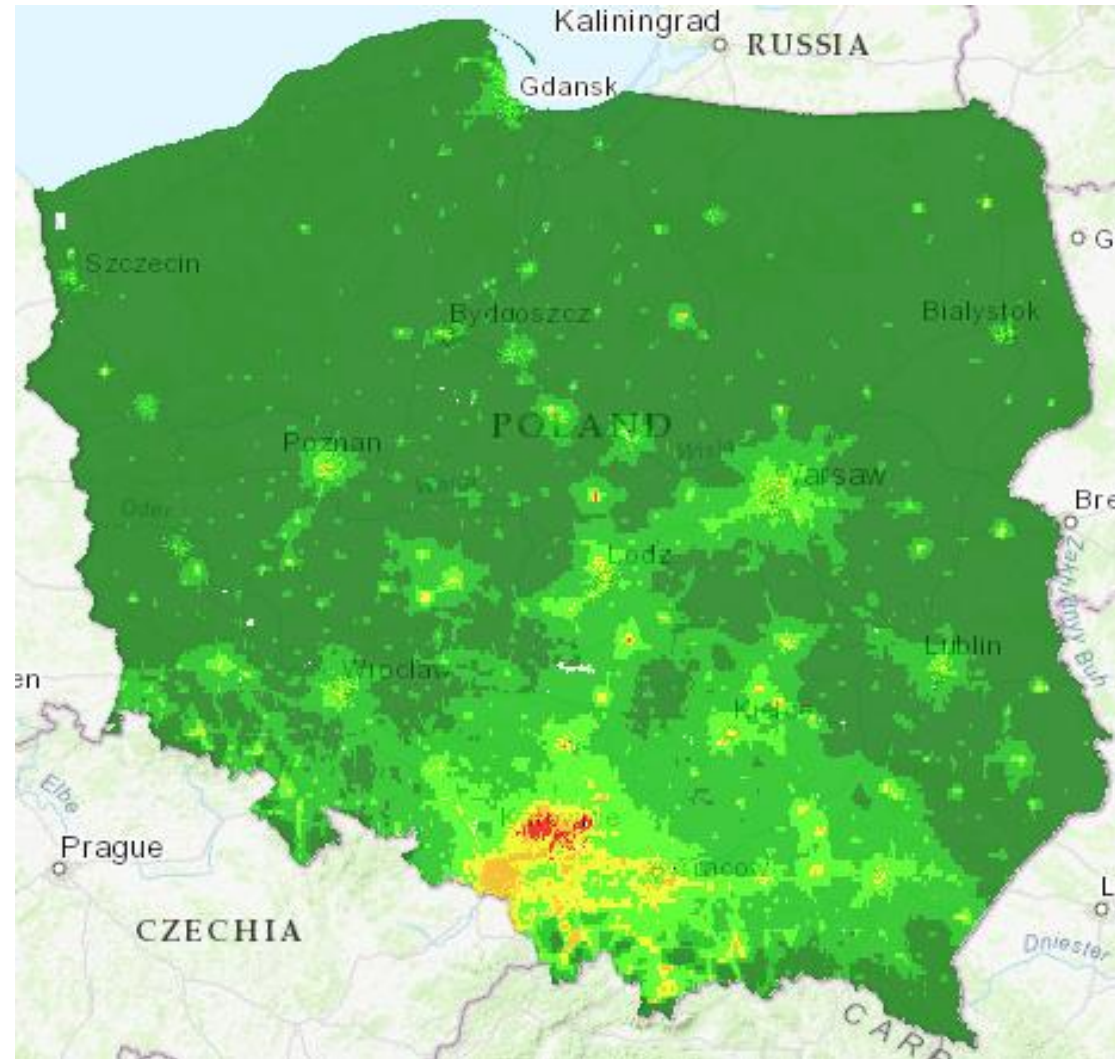
- Dyrektywa Parlamentu Europejskiego i Rady (UE) 2024/2881 z dnia 23 października 2024 r. w sprawie jakości powietrza i czystszej powietrza dla Europy:  
<https://eur-lex.europa.eu/legal-content/PL/TXT/?uri=CELEX:32024L2881>
- Termin transpozycji – 11 grudnia 2026 r.
- Cele dyrektywy (art. 1):
  - osiągnięcie **zerowego poziomu emisji zanieczyszczeń**,
  - **stopniowa poprawa jakości powietrza w UE do poziomów**, których wg. najlepszych dostępnych i najbardziej aktualnych dowodów naukowych **nie uznaje się już za szkodliwe** dla zdrowia ludzkiego, ekosystemów naturalnych i różnorodności biologicznej,
  - przyczynienie się do powstania **nietoksycznego środowiska** najpóźniej do **2050 r.**
- Regularny przegląd (2030 r., a następnie co 5 lat lub częściej).

# Najważniejsze zmiany

- Kluczowe zmiany z perspektywy gmin:
  - nowe poziomy dopuszczalne PM<sub>2,5</sub> (w tym poziom średniodobowy), nowe poziomy dopuszczalne PM<sub>10</sub>;
  - nowe poziomy dopuszczalne NO<sub>2</sub> (konieczne będzie ograniczenie emisji komunikacyjnych);
  - przekształcenie poziomu docelowego b(a)p w poziom dopuszczalny, zmiana w zakresie zaokrąglania;
  - nowe poziomy informowania i alarmowe;
  - nowe POP / PDK / Plany działania na rzecz jakości powietrza.
- Nowe zasady lokalizowania punktów pomiarowych (duży nacisk na reprezentatywność pomiarów na obszarach wysokich stężeń oraz na obszarach tła miejskiego i pozamiejskiego).
- Pomiar cząsteczek ultradrobnych (UFP).

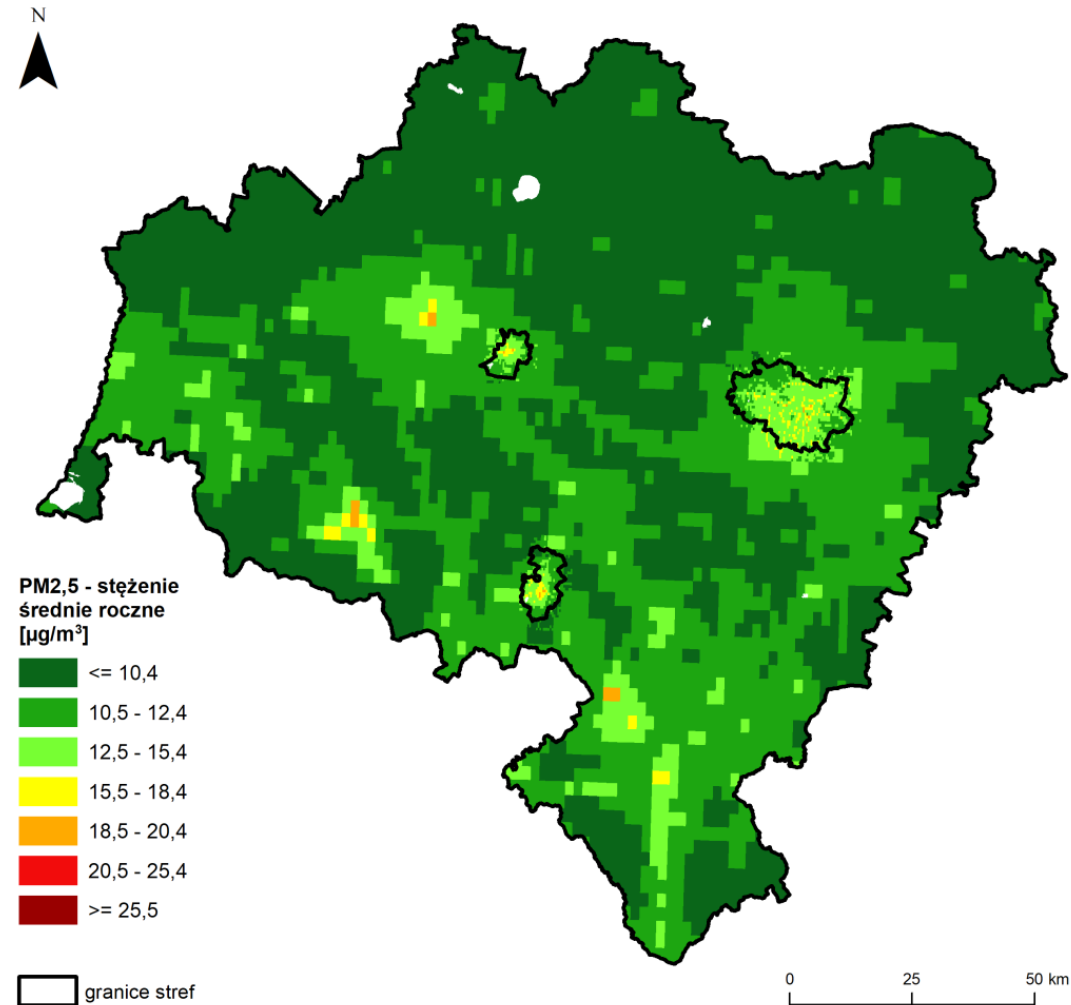
Substancja	Okres uśredniania	Stan aktualny	Nowa dyrektywa - od 2030 r.	Wytyczne WHO
<b>PM2,5</b>	24h	brak	25 µg/m <sup>3</sup> (18 przekroczeń w roku)	15 µg/m <sup>3</sup> (3-4 przekroczenia w roku)
	1 rok	20 µg/m <sup>3</sup>	10 µg/m <sup>3</sup>	5 µg/m <sup>3</sup>
<b>PM10</b>	24h	50 µg/m <sup>3</sup> (35 przekroczeń w roku)	45 µg/m <sup>3</sup> (18 przekroczeń w roku)	45 µg/m <sup>3</sup> (3-4 przekroczenia w roku)
	1 rok	40 µg/m <sup>3</sup>	20 µg/m <sup>3</sup>	15 µg/m <sup>3</sup>
<b>b(a)p</b>	1 rok	1 ng/ m <sup>3</sup> (poziom docelowy)	1,0 ng/ m <sup>3</sup> (poziom dopuszczalny)	brak
<b>NO<sub>2</sub></b>	1h	200 µg/m <sup>3</sup> (18 przekroczeń w roku)	200 µg/m <sup>3</sup> (3 przekroczenia w roku)	200 µg/m <sup>3</sup> (1 przekroczenie w roku)
	24h	brak	50 µg/m <sup>3</sup> (18 przekroczeń w roku)	25 µg/m <sup>3</sup> (3-4 przekroczenia w roku)
	1 rok	40 µg/m <sup>3</sup>	20 µg/m <sup>3</sup>	10 µg/m <sup>3</sup>

# Roczna ocena jakości powietrza – PM2,5



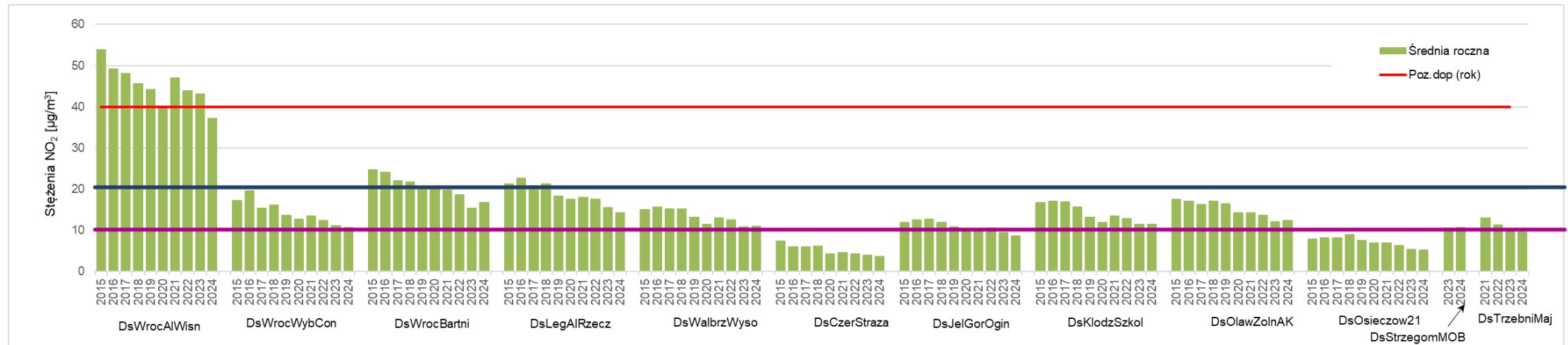
**frank bold**

# Roczna ocena jakości powietrza – PM2,5



**frank bold**

# Roczna ocena jakości powietrza – NO<sub>2</sub>



# POP i plany działania

- POP – mają zapewnić osiągnięcie poziomów dopuszczalnych najszybciej, jak to możliwe, nie później niż 4 lata od końca roku, w którym zgłoszono dane przekroczenie.
- Jeżeli w okresie od 1 stycznia 2026 r. do 31 grudnia 2029 r. wystąpi przekroczenie poziomów dopuszczalnych lub docelowych, które zaczną obowiązywać od 1 stycznia 2030 r., państwa członkowskie ustanawiają plany działania na rzecz jakości powietrza aby zapewnić osiągnięcie nowych poziomów dopuszczalnych i docelowych przed upływem terminu.
- Plany ustanawia się jak najszybciej, nie później niż dwa lata po roku kalendarzowym, w którym odnotowano przekroczenie. **Pierwsze plany działania – do 31 grudnia 2028 r.**

# Dostęp do wymiaru sprawiedliwości

- Zagwarantowanie możliwości dochodzenia roszczeń odszkodowawczych przez osoby fizyczne, które poniosły szkodę dla zdrowia w wyniku naruszenia przepisów krajowych transponujących przepisy dyrektywy dotyczące POP, PDK, planów działania, będące wynikiem działania umyślnego lub zaniedbania przez właściwe organy.
- W praktyce – polskie orzecznictwo w sprawach „smogowych” poszło dużo dalej.
- Roszczenia wobec kogo? Skarb Państwa, województwo, a może gmina (miasto)?
- Prawo do zaskarżania POP i PDK oraz decyzji w sprawie lokalizacji punktów pomiarowych – częściowa transpozycja w trakcie (w związku z postępowaniem przed TSUE).

# Co z emisjami z transportu?

- **Obowiązek** tworzenia SCT w miastach powyżej 100 000 mieszkańców, w których występują **przekroczenia poziomu dopuszczalnego** NO<sub>2</sub> (art. 39 ust. 3a ustawy o elektromobilności i paliwach alternatywnych).
- Konieczność utworzenia SCT we Wrocławiu – niemal pewna. Lepiej zacząć z wyprzedzeniem niż wprowadzać „terapię szokową” w 2029 r.
- Inne narzędzia – strefy ograniczonego ruchu, rozwój komunikacji publicznej, infrastruktury dla pieszych i rowerzystów, odpowiednia polityka przestrzenna...
- Ruch samochodowy to nie tylko emisje NO<sub>2</sub>, ale też zanieczyszczeń pyłowych!

# **Prawo miejscowe – POP, uchwały antyśmogowe**

**frank bold**

# Najważniejsze akty prawne - ustawy

- ustawa z dnia 27 kwietnia 2001 r. Prawo ochrony środowiska (t.j. Dz. U. z 2025 r. poz. 647 z późn. zm.) – p.o.ś.
- Ustawa z dnia 21 listopada 2008 r. o wspieraniu termomodernizacji i remontów i centralnej ewidencji emisyjności budynków (t.j. Dz. U. z 2025 r. poz. 1419) – u.c.e.e.b.
- Ustawa z dnia 24 sierpnia 2001 r. Kodeks postępowania w sprawach o wykroczenia (t.j. Dz. U. z 2025 r. poz. 860) – k.p.w.
- Ustawa z dnia 20 maja 1971 r. Kodeks wykroczeń (t.j. Dz. U. z 2025 r. poz. 734) – k.w.
- Ustawa z dnia 6 czerwca 1997 r. Kodeks karny (t.j. Dz. U. z 2025 r. poz. 383) – k.k.
- Ustawa z dnia 14 grudnia 2012 r. o odpadach (t.j. Dz. U. z 2023 r. poz. 1587 z późn. zm.) – u.o.
- Ustawa z dnia 13 września 1996 r. o utrzymaniu czystości i porządku w gminach (t.j. Dz. U. z 2025 r. poz. 733) – u.c.p.g.
- Ustawa z dnia 25 sierpnia 2006 r. o systemie monitorowania i kontrolowania jakości paliw (t.j. Dz. U. z 2025 r. poz. 1529).

# Aktualizacja programu ochrony powietrza

- Uchwała nr LVII/1201/23 Sejmiku Województwa Dolnośląskiego z dn. 13 lipca 2023 r. w sprawie aktualizacji programu ochrony powietrza dla stref w województwie dolnośląskim, w których w 2018 r. zostały przekroczone poziomy dopuszczalne i docelowe substancji w powietrzu.
- Uchwała nr LXVI/1411/24 Sejmiku Województwa Dolnośląskiego z dnia 29 lutego 2024 r. w sprawie zmiany uchwały nr LVII/1201/23 Sejmiku Województwa Dolnośląskiego z dnia 13 lipca 2023 r. w sprawie aktualizacji programu ochrony powietrza dla stref w województwie dolnośląskim, w których w 2018 r. zostały przekroczone poziomy dopuszczalne i docelowe substancji w powietrzu.

# Uchwały antyśmogowe

- Uchwały antyśmogowe obowiązujące w województwie dolnośląskim z 8 grudnia 2017 r.:
  - uchwała nr XLI/1405/17 – Wrocław;
  - uchwała nr XLI/1406/17 – obszar uzdrowisk (Jelenia Góra-Cieplice, Duszniki-Zdrój, Jedlina-Zdrój, Kudowa-Zdrój, Lądek-Zdrój, Polanica-Zdrój, Szczawno-Zdrój oraz Czerniawa-Zdrój, Świeradów-Zdrój, Długopole-Zdrój i Przerzeczyn-Zdrój);
  - uchwała nr XLI/1407/17 – pozostała część województwa.

# Obowiązek prowadzenia kontroli w świetle POP

- Działanie DsKoUa – obowiązek prowadzenia kontroli przestrzegania uchwały antysmogowej oraz zakazu spalania odpadów i pozostałości roślinnych w instalacjach do tego nieprzystosowanych.
- POP wskazuje WIOŚ jako organ właściwy do kontroli przedsiębiorców. W rzeczywistości kontrole takie prowadzić powinien również starosta i prezydent miasta na prawach powiatu (w tym Wrocławia).
- Działania kontrolne powinny dotyczyć:
  - kontrolowania gospodarstw domowych pod kątem przestrzegania **zakazu spalania odpadów**,
  - udostępniania mieszkańcom **numeru telefonu** oraz **formularza** do zgłaszania wszelkich przypadków naruszeń dotyczących ochrony powietrza wraz z dokładną informacją na temat obowiązujących zakazów, sposobów rozpoznawania ich naruszenia oraz minimalnych informacji, które należy przekazać w zgłoszeniu,
  - przestrzegania zapisów **uchwały antysmogowej**.

# Wybrane działania naprawcze

1. **DsOeZn** – Ograniczenie emisji zanieczyszczeń do powietrza z ogrzewania indywidualnego – **działanie zaktualizowane**.
2. **DsInZe** – Inwentaryzacja źródeł niskiej emisji (obiektów, w których powinna nastąpić wymiana kotłów na paliwo stałe) – **działanie zakończone**.
3. **DsHrFi** – Opracowanie harmonogramów rzeczowo-finansowych gwarantujących realizację działania DsOeZn i wdrażania uchwał antysmogowych – **działanie zakończone**.
6. **DsEdEk** – Edukacja ekologiczna – działanie niezmienione.
11. **AwSCTr** – Strefa czystego transportu we Wrocławiu – **działanie nowe**.
12. **DsKoUa** – Kontrola przestrzegania uchwały antysmogowej oraz zakazu spalania odpadów i pozostałości roślinnych w instalacjach do tego nieprzystosowanych – **działanie nowe**.

# Działanie nr 1. DsOeZn

- Do realizacji działania zobowiązane są:
  - samorządy gmin,
  - samorządy powiatowe,
  - osoby fizyczne w stosunku do posiadanych nieruchomości,w gminach, w których w ocenie rocznej jakości powietrza za 2018 i 2021 rok stwierdzono przekroczenia norm jakości powietrza w zakresie PM10 lub b(a)p.
- Podstawowym działaniem jest zmiana sposobu ogrzewania **zgodnie z uchwałami antysmogowymi**.
- Rekomenduje się stosowanie rozwiązań opartych o OZE (np. pompy ciepła).
- **Liczba kotłów do wymiany**: tabela 1-44 + tabela 1-50 (aktualizacja dla gmin, które zrealizowały inwentaryzację).

# Działanie nr 6. DsEdEk - edukacja

- Brak zmian w opisie działania.
- Samorządy powiatowe i gminne mają obowiązek:
  - udziału w ogólnopolskich akcjach edukacyjnych (2 na rok),
  - przeprowadzenia akcji edukacyjnej dot. czystości powietrza (2 na rok).

# Działanie nr 9. DsKoUa - kontrola

- W odniesieniu do *podmiotów korzystających ze środowiska* w rozumieniu POŚ – WIOŚ (ponadto podmioty te mogą kontrolować starostowie/prezydenci miast na prawach powiatu).
- Kontrole u innych podmiotów (u osób nieprowadzących działalności gospodarczej) prowadzi wójt, burmistrz, prezydent miasta.
- Działania kontrolne powinny dotyczyć:
  - kontrolowania gospodarstw domowych pod kątem przestrzegania **zakazu spalania odpadów**,
  - udostępniania mieszkańcom **numeru telefonu** oraz **formularza** do zgłaszania wszelkich przypadków naruszeń dotyczących ochrony powietrza wraz z dokładną informacją na temat obowiązujących zakazów, sposobów rozpoznawania ich naruszenia oraz minimalnych informacji, które należy przekazać w zgłoszeniu,
  - przestrzegania zapisów **uchwały antysmogowej**.

# Wymagana liczba kontroli

- Wymagana liczba kontroli uzależniona od **łącznej liczby kotłów do wymiany w danym roku** wg. opisu działania DsOeZn.
  - 15 kontroli – do 100 kotłów do wymiany,
  - 20 kontroli – 101-200 kotłów do wymiany,
  - 30 kontroli – 201-300 kotłów do wymiany,
  - 50 kontroli – 301-600 kotłów do wymiany,
  - 100 kontroli – 601-1000 kotłów do wymiany,
  - 150 kontroli – powyżej 1001 kotłów do wymiany.

# Wymagana liczba kontroli

- Przykład:
  - **Jelenia Góra** w 2024 r. ma 1213 kotłów do wymiany (tabela 1-50) – obowiązek przeprowadzenia **150 kontroli**.
  - **Lądek-Zdrój** w 2024 r. ma 45 kotłów do wymiany w zabudowie jednorodzinnej i 136 kotłów do wymiany w zabudowie wielorodzinnej, łącznie 181 kotłów do wymiany (tabela 1-44) – obowiązek przeprowadzenia **20 kontroli**.

# Dobre praktyki

- Wojewódzka platforma do zgłaszania naruszeń: *ekointerwencja* (województwo małopolskie): <https://ekointerwencja.ekomalopolska.pl>.
- E-usługa zgłoś „kopciucha” w systemie ZONE: <https://zone.gunb.gov.pl/pl/zglos-kopciucha>.

# Plan działań krótkoterminowych

- 3 poziomy zagrożenia:
  - **Poziom 1** – ryzyko przekroczenia poziomów dopuszczalnych lub docelowych:
    - **PM10** (poziom dopuszczalny średnioroczny oraz 36 przekroczenie poziomu dopuszczalnego średniodobowego),
    - **PM2,5** (poziom dopuszczalny średnioroczny),
    - **b(a)p** (poziom docelowy średnioroczny)
    - **NO<sub>2</sub>** (poziom dopuszczany średnioroczny oraz 19 przekroczenie poziomu dopuszczalnego jednogodzinnego),
    - **As** (poziom docelowy jednoroczny),
    - **O<sub>3</sub>** (25 przekroczenie poziomu docelowego 8-godzinnego).

# Plan działań krótkoterminowych

- **Poziom 2** – ryzyko przekroczenia poziomów informowania:
  - **PM10** (poziom informowania średniodobowy),
  - **O<sub>3</sub>** (poziom informowania jednogodzinny).
- **Poziom 3** – ryzyko przekroczenia poziomów alarmowych:
  - **PM10** (poziom alarmowy średniodobowy),
  - **NO<sub>2</sub>** (poziom alarmowy jednogodzinny),
  - **O<sub>3</sub>** (poziom alarmowy jednogodzinny).

# Działania krótkoterminowe w przypadku poziomu 2 i 3

- Działania dotyczące emisji PM10:
  - **kontrole gospodarstw domowych** w zakresie przestrzegania zakazu spalania odpadów (w tym odpadów zielonych) oraz przestrzegania zakazów zawartych w uchwałach antysmogowych dot. spalania paliw,
  - **czasowy zakaz palenia w kominkach** (nie dotyczy kominków, które są jedynym źródłem ciepła i miejscowych ogrzewaczy pomieszczeń spełniających wymagania ekoprojektu),
  - zakaz stosowania spalinowych urządzeń ogrodniczych (w okresie wiosennym i jesiennym),
  - zakaz aktywności na zewnątrz dzieci i młodzieży uczęszczających do placówek oświatowych i opiekuńczo-wychowawczych,
  - zakaz sprzątnięcia ulic na sucho.

# Działania krótkoterminowe w przypadku poziomu 2 i 3

- Działania dotyczące emisji NO<sub>2</sub> i O<sub>3</sub>:
  - **wprowadzenie bezpłatnych przejazdów komunikacją miejską,**
  - zakaz wjazdu samochodów ciężarowych powyżej 3,5 t, do miast (za wyjątkiem pojazdów służb ratowniczych i obsługujących miasto),
  - zmniejszenia prędkości jazdy pojazdów na autostradach i drogach szybkiego ruchu do 100 km/h, na pozostałych drogach o prędkościach przejazdu większych lub równych 70 km/h do prędkości 50 km/h (**kto jest adresatem?**),
  - kierowanie ruchem przez policję na newralgicznych skrzyżowaniach, w godzinach o dużym natężeniu ruchu, w celu upłynnienia ruchu,
  - przekierowanie ruchu na drogi alternatywne o mniejszym natężeniu ruchu.

# Sankcja za nieterminową realizację POP

- Art. 315 ust. 1 POŚ – kara pieniężna od 50 000 zł do 500 000 zł za:
  - **niedotrzymanie terminów realizacji działań** określonych w POP i ich aktualizacjach lub PDK,
  - **niedotrzymanie terminów przekazania sprawozdań** okresowych i końcowych z realizacji POP lub PDK.
- Karę wymierza WIOŚ.
- W informacji o wynikach kontroli NIK *Realizacja uchwał antysmogowych* wskazał na słaby nadzór WIOŚ nad gminami. **Prawdopodobnie to ulegnie zmianie.**

# Zakres uchwał antysmogowych

- Art. 96 ust. 1 p.o.ś.: zakazy i ograniczenia w zakresie **eksploatacji instalacji**, w których następuje **spalanie paliw**.
- **Instalacja** – art. 3 pkt 6 p.o.ś.:
  - **stacjonarne urządzenie techniczne**,
  - zespół stacjonarnych urządzeń technicznych powiązanych technologicznie, do których tytułem prawnym dysponuje ten sam podmiot i położonych na terenie jednego zakładu,
  - **budowle** niebędące urządzeniami technicznymi ani ich zespołami,których eksploatacja **powoduje emisję**.
- **Eksploatacja** – art. 3 pkt 3 p.o.ś.: użytkowanie instalacji lub urządzenia **oraz** utrzymywanie ich w sprawności.
- **Wyłączenie** – instalacje działające na podstawie pozwolenia lub zgłoszenia.

# Instalacje objęte uchwałami

- Uchwały stosuje się do instalacji, w których następuje spalanie paliw, w szczególności kotłów, pieców oraz kominków, jeżeli:
  - dostarczają ciepło do systemu centralnego ogrzewania lub
  - wydzielają ciepło poprzez bezpośrednie przenoszenie ciepła lub pośrednie przenoszenie ciepła w połączeniu z przenoszeniem ciepła do cieczy lub systemu dystrybucji gorącego powietrza.
- Wniosek – uchwałami **nie są** objęte kotły służące **wyłącznie** do podgrzewania wody użytkowej.
- Objęte uchwałami są kotły CO, piece kaflowe, kominki, kozy, piecokuchnie.
- **Co z instalacjami, które nie służą ogrzewaniu pomieszczeń? Np. piece piekarnicze, piece do pizzy, piece do sauny, wędzarnie?**

# Podmioty objęte uchwałami

- Uchwały stosuje się do podmiotów, które **eksploatują instalacje** objęte tymi uchwałami.
- Nie ma znaczenia prawo własności lub posiadanie jakiegokolwiek innego tytułu prawnego do nieruchomości lub instalacji.
- **Eksploatacja** – art. 3 pkt 3 POŚ: użytkowanie instalacji lub urządzenia oraz **utrzymywanie ich w sprawności**. Możliwe dwie interpretacje:
  - wystarczy spełnienie jednej przesłanki (np. utrzymywanie w sprawności) do stwierdzenia, że zachodzi eksploatacja,
  - konieczne spełnienie obu przesłanek równocześnie (zarówno utrzymywania w sprawności jak i użytkowania).
- Z punktu widzenia celu uchwały antysmogowej drugi pogląd wydaje się bardziej właściwy.

# Zakazy dotyczące paliw stałych

- Na obszarach, na których dopuszczona jest eksploatacja instalacji na paliwa stałe, zakazuje się stosowania:
  - mułów i flotokoncentratów węglowych oraz mieszanek produkowanych z ich wykorzystaniem,
  - węgla brunatnego oraz paliw stałych produkowanych z wykorzystaniem tego węgla,
  - węgla kamiennego w postaci sypkiej o uziarnieniu poniżej 3 mm,
  - biomasy stałej o wilgotności w stanie roboczym powyżej 20%.

# Zasady eksploatacji instalacji uchwala dla Wrocławia

- Co do zasady dopuszcza się wyłącznie spalanie:
  - paliwa gazowego,
  - lekkiego oleju opałowego,
  - biomasy – wyłącznie w miejscowych ogrzewaczach pomieszczeń z widocznym paleniskiem z naturalnym ciągiem (kominki) pod warunkiem, że:
    - zapewniają emisję cząstek stałych na poziomie zgodnym z ekoprojektem (dopuszcza się możliwość montażu urządzeń zapewniających redukcję emisji pyłu),
    - nie stanowią podstawowego źródła ciepła w lokalu.



# Zasady eksploatacji instalacji uchwała dla Wrocławia - wyjątek

- Zakaz spalania paliw stałych innych niż biomasa w kominkach nie obowiązuje jeżeli łącznie spełnione są dwa warunki:
  - kocioł spełnia wymagania w zakresie minimalnych poziomów sezonowej efektywności energetycznej i normy emisji zanieczyszczeń określone w rozporządzeniu w sprawie ekoprojektu dla kotłów na paliwo stałe,
  - występuje **brak możliwości technicznych** przyłączenia do sieci ciepłowniczej lub gazowej, potwierdzony przez operatora sieci.

# Etapy wejścia w życie uchwały dla Wrocławia

- **1 lipca 2018 r.:**
  - **nowe instalacje** (oddane do eksploatacji po 30 czerwca 2018 r. – z wyjątkiem instalacji będących w trakcie montażu lub których montaż jest planowany, jeżeli decyzja o pozwoleniu na budowę stała się ostateczna lub dokonano zgłoszenia, a organ nie wniósł sprzeciwu przed 1 lipca 2018 r.),
  - **kominki,**
  - zakazy dotyczące paliw stałych.
- **1 lipca 2024 r.:**
  - istniejące instalacje niespełniające wymagań 3 klasy **pod względem granicznych wartości emisji pyłu** wg. normy PN-EN 303-5:2012.
- **1 lipca 2028 r.:**
  - istniejące instalacje spełniające wymagania 3, 4 i 5 klasy **pod względem granicznych wartości emisji pyłu** wg normy PN-EN 303-5:2012.

# Zasady eksploatacji instalacji uchwala dla uzdrowisk

- Zasady obowiązujące w strefach A, B i C ochrony uzdrowiskowej w gminach Jelenia Góra – Uzdrowisko Cieplice, Duszniki-Zdrój, Jedlina-Zdrój, Kudowa-Zdrój, Lądek-Zdrój, Polanica-Zdrój, Szczawno-Zdrój:
  - w strefach A i B ochrony uzdrowiskowej korzystanie z kotłów na paliwa stałe jest **bezwzględnie zakazane** (nawet brak możliwości przyłączenia do sieci ciepłowniczej lub gazowej nie zwalnia z zakazu);
  - w strefie C ochrony uzdrowiskowej w stosunku do kotłów na paliwo stałe obowiązuje wyjątek taki jak we Wrocławiu (kotły zgodne z ekoprojektem dozwolone jeżeli zachodzi brak możliwości przyłączenia do sieci ciepłowniczej lub gazowej potwierdzony przez operatora sieci),
  - spalanie biomasy dozwolone tylko w kominkach spełniających wszystkie wymagania ekoprojektu oraz niestanowiących podstawowego źródła ciepła.

# Zasady eksploatacji instalacji uchwala dla uzdrowisk

- Zasady obowiązujące w strefach A, B i C ochrony uzdrowiskowej w gminach Czerniawa-Zdrój, Świeradów-Zdrój, Długopole-Zdrój i Przerzeczyn-Zdrój:
  - spalanie paliw stałych w kotłach dozwolone, jeżeli spełniają minimalne poziomy sezonowej efektywności energetycznej i normy emisji zanieczyszczeń określone w rozporządzeniu w sprawie ekoprojektu dla kotłów na paliwo stałe,
  - spalanie paliw stałych w instalacjach bezpośrednio wydzielających ciepło dozwolone, jeżeli spełniają minimalne poziomy sezonowej efektywności energetycznej i normy emisji zanieczyszczeń określone w rozporządzeniu w sprawie ekoprojektu dla miejscowych ogrzewaczy pomieszczeń na paliwo stałe.

# Etapy wejścia w życie uchwałą dla uzdrowisk

- **1 lipca 2018 r.:**
  - **nowe instalacje** (oddane do eksploatacji po 30 czerwca 2018 r.),
  - w gm. Jelenia Góra – Uzdrowisko Cieplice, Duszniki-Zdrój, Jedlina-Zdrój, Kudowa-Zdrój, Łądek-Zdrój, Polanica-Zdrój, Szczawno-Zdrój za nowe uważa się również kotły będące w trakcie montażu lub których montaż jest planowany, jeżeli decyzja o pozwoleniu na budowę stała się ostateczna lub dokonano zgłoszenia, a organ nie wniósł sprzeciwu przed 1 lipca 2018 r.),
  - zakazy dotyczące paliw stałych.
- **1 lipca 2024 r.:**
  - istniejące instalacje niespełniające wymagań 3 klasy **pod względem granicznych wartości emisji pyłu** wg. normy PN-EN 303-5:2012.
- **1 lipca 2028 r.:**
  - istniejące instalacje spełniające wymagania 3, 4 i 5 klasy **pod względem granicznych wartości emisji pyłu** wg normy PN-EN 303-5:2012.

# Zasady eksploatacji instalacji uchwała dla reszty województwa

- Spalanie paliw stałych w kotłach dozwolone, jeżeli łącznie spełnione są następujące warunki:
  - emisja cząstek stałych nie przekracza granicznych wielkość emisji określonych w rozporządzeniu w sprawie ekoprojektu dla kotłów na paliwo stałe,
  - kocioł nie posiada rusztu awaryjnego lub elementów umożliwiających jego zamontowanie.
- Spalanie paliw stałych w instalacjach bezpośrednio wydzielających ciepło dozwolone, jeżeli:
  - emisja cząstek stałych nie przekracza wielkości emisji określonej w rozporządzeniu w sprawie ekoprojektu dla miejscowych ogrzewaczy pomieszczeń na paliwo stałe – dopuszczony jest montaż urządzenia redukującego emisję pyłu.

# Etapy wejścia w życie uchwała dla reszty województwa

- **1 lipca 2018 r.:**
  - **nowe instalacje** (oddane do eksploatacji po 30 czerwca 2018 r.),
  - zakazy dotyczące paliw stałych.
- **1 lipca 2024 r.:**
  - istniejące instalacje niespełniające wymagań 3 klasy **pod względem granicznych wartości emisji pyłu** wg. normy PN-EN 303-5:2012.
- **1 lipca 2028 r.:**
  - istniejące instalacje spełniające wymagania 3 i 4 klasy **pod względem granicznych wartości emisji pyłu** wg normy PN-EN 303-5:2012.

# Dostęp do sieci ciepłowniczej lub gazowej po wejściu w życie uchwały

- Przepisy w uchwale dla Wrocławia i uchwale dla uzdrowisk mające zastosowanie do obszarów bez dostępu do sieci ciepłowniczej lub gazowej:
  - w przypadku zaistnienia, po wejściu w życie uchwały, możliwości technicznych pozwalających na podłączenie do sieci ciepłowniczej lub gazowej, kotły na paliwo stałe mogą być eksploatowane przez okres nie dłuższy niż **15 lat** od daty rozpoczęcia ich eksploatacji.

# Uchwały antyśmogowe a sprzedaż paliw

- Wymagania jakościowe dla węgla określone w uchwale antyśmogowej nie pokrywają się w pełni z obowiązującymi przepisami dotyczącymi wprowadzania węgla do obrotu (u.s.m.k.j.p., rozporządzenie Ministra Przemysłu oraz Ministra Klimatu i Środowiska z dnia 4 listopada 2024 r. w sprawie wymagań jakościowych dla paliw stałych).
- Wymogi uchwał antyśmogowych spełniają wszystkie paliwa oprócz tabeli nr 9 (paliwa otrzymywane w procesie przeróbki termicznej węgla brunatnego).
- Ewentualne naruszenia przepisów o wprowadzaniu do obrotu paliw należy zgłaszać: Inspekcji Handlowej, UOKiK lub organom ścigania (Policja, prokuratura).

# **Kontrola palenisk – aspekty prawne**

**frank bold**

# Materiały pomocnicze - poradnik

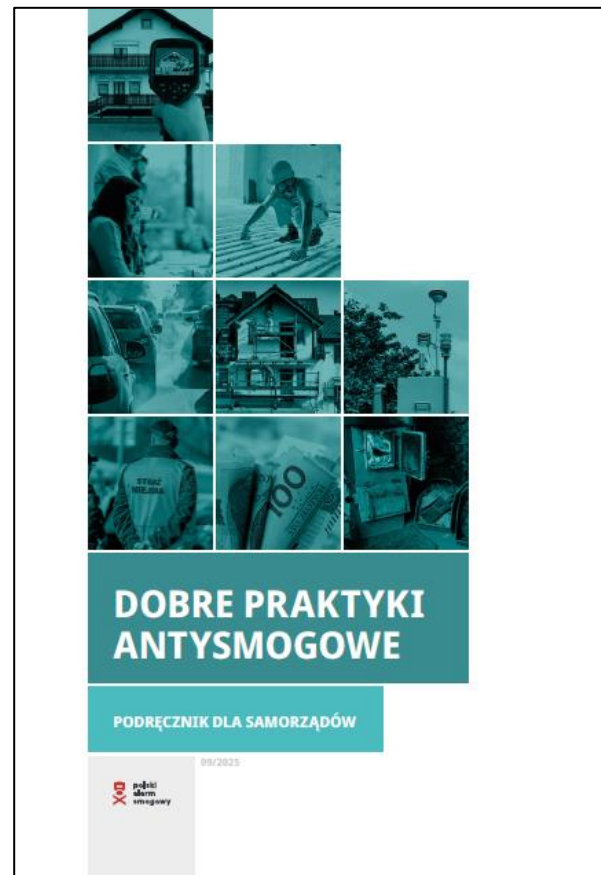
- <https://www.gov.pl/web/klimat/poradnik-dla-gmin-dotyczacy-dobrych-praktyk-prowadzenia-kontroli-palenisk-domowych-oraz-uchwal-antysmogowych>
- Oprócz poradnika udostępniono wzory dokumentów, w tym m.in.:
  - procedurę kontroli,
  - protokół z kontroli zgodny z protokołem elektronicznym w CEEB.



**frank bold**

# Materiały pomocnicze – zbiór dobrych praktyk

- <https://polskialarmsmogowy.pl/jak-wygrac-ze-smogiem/dobre-praktyki-przyklady/>
- Przykłady sprawdzonych i stosowanych w praktyce działań podejmowanych przez gminy w zakresie walki ze smogiem – w tym również dobre praktyki dotyczące kontroli palenisk.





Jaka jest podstawa  
Państwa interwencji?

# Podstawa prawna prowadzenia kontroli

- Art. 379 ust. 1 p.o.ś.:

*Minister właściwy do spraw klimatu, marszałek województwa, starosta oraz wójt, burmistrz lub prezydent miasta **sprawują kontrolę przestrzegania i stosowania przepisów o ochronie środowiska w zakresie objętym właściwością tych organów.***

- „Sprawują” – sprawowanie kontroli jest obowiązkiem organu.
- Zakres przedmiotowy kontroli obejmuje wszystkie przepisy o ochronie środowiska (nie tylko przepisy p.o.ś.).

# Właściwość organu

- Wójt, burmistrz, prezydent miasta jest organem ochrony środowiska właściwym w stosunku do osób fizycznych niebędących podmiotami korzystającymi ze środowiska (np. niebędących przedsiębiorcami).
- Działalność wytwórcza w rolnictwie – orzecznictwo wskazuje na wójta (burmistrza, prezydenta miasta): III OW 178/21.
- Kontrola przedsiębiorców jest co do zasady zadaniem starosty oraz WIOŚ.
- **W miastach na prawach powiatu prezydent miasta wykonuje zadania starosty (w tym w zakresie kontroli przedsiębiorców).**

# Upoważnienie pracowników

- Art. 379 POŚ:
  2. Do wykonywania funkcji kontrolnych:  
(...)
    - 2) marszałek województwa, starosta oraz wójt, burmistrz lub prezydent miasta mogą upoważnić **pracowników podległych im urzędów** marszałkowskich, powiatowych, miejskich lub gminnych lub **funkcjonariuszy straży gminnych**.
- Katalog osób, które można upoważnić jest zamknięty – nie może być to osoba niebędąca pracownikiem (np. zleceniobiorca). Upoważnienie nie musi być jednorazowe, dopuszczalne jest upoważnienie stałe.
- Warto w upoważnieniu określić uprawnienia kontrolującego (zgodnie z art. 379 ust. 3).

# Zakres kontroli

- przestrzeganie uchwał antysmogowych,
- realizacja obowiązków wynikających z CEEB (złożenia deklaracji oraz jej zgodności ze stanem faktycznym),
- przestrzeganie zakazu spalania odpadów (kontrola może również obejmować inne kwestie związane z gromadzeniem i pozbywaniem się odpadów komunalnych oraz nieczystości ciekłych),
- przestrzeganie planu działań krótkoterminowych,
- kontrola może być połączona z kontrolą gospodarki odpadami komunalnymi i nieczystościami ciekłymi (u.c.p.g.).

# Przed przystąpieniem do kontroli

- Opracowanie i przyjęcie **procedury kontroli** (zarządzenie wójta, burmistrza lub prezydenta miasta).
- Opracowanie rocznego **planu kontroli**.
- Przyjmowanie zgłoszeń nieprawidłowości (telefon, e-mail, formularze internetowe, e-usługa „zgłoś kopciucha” w CEEB).
- Udzielenie upoważnień osobom prowadzącym kontrolę przez wójta (burmistrza, prezydenta miasta). **Obowiązek udzielenia upoważnienia dotyczy również funkcjonariuszy straży gminnej lub miejskiej.**
- Przygotowanie dodatkowej dokumentacji (formularze protokołów z kontroli, listy kontrolne, materiały informacyjne i edukacyjne).

# Główne cele kontroli

- Wykrywanie czynów zabronionych, zapobieganie dalszemu ich popełnianiu (prewencja szczególna).
- Zapobieganie popełnianiu czynów zabronionych przez ogół społeczeństwa (prewencja ogólna).
- Przekazywanie informacji, edukacja.
- Dotarcie do osób wykluczonych, identyfikacja osób i gospodarstw wymagających kompleksowego wsparcia (należy współpracować z OPS / Centrami Usług Społecznych).

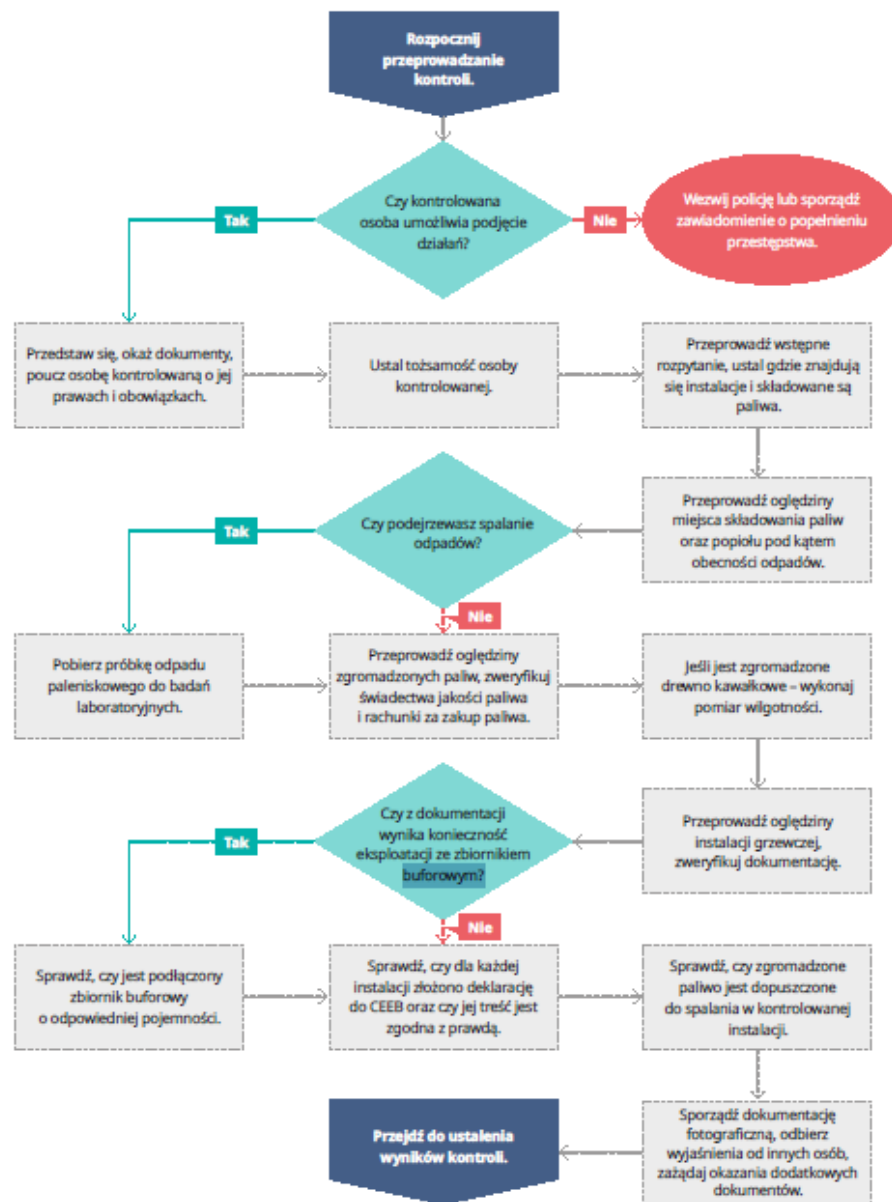
# Rodzaje kontroli

- **Kontrole dzielimy na:**
  - **Interwencyjne** – reakcja na zgłoszenie lub podejrzenie popełnienia wykroczenia;
    - główny cel: prewencja szczególna i ogólna (nieuchronność kary – odstraszenie).
  - **Planowe** – realizowaną w oparciu o harmonogram, bez zgłoszenia lub podejrzenia popełnienia wykroczenia. Kontrola planowa również może być niezapowiedziana;
    - główny cel: prewencja ogólna, edukacja.
  - **Następcze** (rekontrole) – weryfikacja dostosowania się przez kontrolowanego do wymogów i zaleceń z poprzedniej kontroli (w szczególności w przypadku zakończenia kontroli pouczeniem).

# Podstawowe etapy kontroli

1. Okazanie upoważnienia i legitymacji, wyjaśnienie celu kontroli.
2. Ustalenie tożsamości osoby kontrolowanej i wstępne rozpytanie.
3. Kontrola pod kątem spalania odpadów (w uzasadnionych przypadkach – pobranie próbki odpadu paleniskowego).
4. Kontrola paliw (ogłędziny, weryfikacja świadectwa jakości i rachunku; pomiar wilgotności w przypadku drewna kawałkowego).
5. Kontrola instalacji (ogłędziny, weryfikacja dokumentacji).
6. Weryfikacja danych w CEEB.
7. Kontrola gospodarki odpadami i nieczystościami ciekłymi?
8. Informacja, edukacja, wsparcie.
9. Zakończenie kontroli, **protokół elektroniczny**, formularz inwentaryzacyjny do CEEB.

# Przeprowadzenie kontroli



# Uprawnienia kontrolującego

*Kontrolujący, wykonując kontrolę, jest uprawniony do:*

*1) wstępu wraz z rzeczoznawcami i niezbędnym sprzętem przez całą dobę na teren nieruchomości, obiektu lub ich części, na których prowadzona jest działalność gospodarcza, a w godzinach od 6 do 22 - na pozostały teren;*

*2) przeprowadzania **badania lub wykonywania innych niezbędnych czynności kontrolnych;***

*3) **żądania pisemnych lub ustnych informacji oraz wzywania i przesłuchiwania osób** w zakresie niezbędnym do ustalenia stanu faktycznego;*

*4) **żądania okazania dokumentów** i udostępnienia wszelkich danych mających związek z problematyką kontroli.*

- Kontrola w gospodarstwie domowym może być **niezapowiedziana**.
- Utrudnianie lub udaremnianie kontroli jest **przestępstwem** – art. 225 k.k.

# Obowiązki kontrolowanego

- Art. 379 ust. 6 POŚ:

*6. Kierownik kontrolowanego podmiotu oraz kontrolowana osoba fizyczna obowiązani są **umożliwić przeprowadzanie kontroli, a w szczególności dokonanie czynności, o których mowa w ust. 3.***

- Uchwały antysmogowe nakładają obowiązek wykazania spełnienia wymagań określonych w uchwałach poprzez przedstawienie **dokumentów potwierdzających ich spełnienie**, w szczególności:
  - dokumentacji z badań potwierdzających poziom emisji z instalacji,
  - dokumentacji technicznej urządzenia lub
  - instrukcji dla instalatorów i użytkowników, o których mowa w rozporządzeniach dot. ekoprojektu.
- **Brak wymogu okazania świadectwa jakości paliwa – można go zażądać, ale brak podstawy do ukarania za jego brak.**

**frank bold**

# Kontrola instalacji – na co zwracać uwagę.

- **Zbiornik buforowy** – wymagany w przypadku niemal wszystkich kotłów zasilanych ręcznie (zgazowujących) oraz części kotłów automatycznych.
- **Wykorzystywane paliwo** – powinno być zgodne z zaleceniami producenta (kocioł opalany niewłaściwym paliwem = „kopciuch”).
- **Niedozwolone przeróbki**, w szczególności montaż rusztów awaryjnych w kotłach automatycznych.
- **Pseudo-modernizacje i fałszywa dokumentacja.**
- **Data pierwszego uruchomienia** instalacji w obecnym miejscu (w szczególności w przypadku kotłów 3 i 4 klasy).

KOTŁY PLESZEW  
☎ 0-886 415 690

KOCIOŁ C.O. STALOWY-WODNY

TYP KOTŁA	AKS-G
MOC UŻYTKOWA	14 kW
POW. GRZEWcza	1,8 m <sup>2</sup>
NR. FABRYCZNY	931
ROK PRODUKCJI	2007
MAX. CIŚN. ROBOCZE	0,15 MPa
MAX. TEMPERATURA WODY W KOTLE 0,5°C	

WZÓR ZASTRZEŻONY

Niestety nie ma wskazania,  
kocioł jest bezklasowy.

# Protokół z kontroli oraz inwentaryzacja

- **Art. 380 p.o.ś.:**
  - Obowiązek sporządzenia protokołu i **wręczenia jednego egzemplarza kontrolowanemu.**
  - Podpis kontrolowanego pod protokołem, **prawo do wniesienia uwag i zastrzeżeń z uzasadnieniem.**
  - **Prawo do odmowy podpisania protokołu** i przedstawienia **stanowiska na piśmie** wójtowi, burmistrzowi lub prezydentowi miasta w terminie 7 dni.
- **Art. 27f ustawy o CEEB: obligatoryjny elektroniczny protokół z kontroli.** Ale konieczne jest też **wręczenie egzemplarza kontrolowanemu! Rozwiązanie – protokół papierowy zbieżny z elektronicznym.**
- W przypadku braku możliwości wypełnienia protokołu elektronicznego – należy go wprowadzić do systemu niezwłocznie.
- **Art. 27c ustawy o CEEB: obligatoryjne wypełnienie formularza inwentaryzacyjnego.**

# Kontrola jako instrument edukacji i wsparcia mieszkańców

- Kontrola umożliwia dotarcie do osób, które nie interesują się tematyką ochrony powietrza, nie korzystają z Internetu, nie znają obowiązujących przepisów lub nie rozumieją ich celu.
- **Warto współpracować z OPS/centrami usług społecznych.**
- Naklejki na kotły z datą wymiany wynikającą z uchwały antysmogowej:
- Ulotki, broszury informacyjne.
- **Wsparcie w zakresie pozyskania dofinansowania.**
- **Przekaz informacji dostosowany do możliwości kontrolowanego.**

**TO URZĄDZENIE  
NALEŻY WYMIENIĆ DO  
31.12.2022 r.**

**Nie czekaj, wymień kocioł już teraz!**  
Skorzystaj z dotacji! Wejdź na stronę:  
[powietrze.malopolska.pl/dofinansowanie](http://powietrze.malopolska.pl/dofinansowanie)

MIEJSCE  
NA LOGOTYP  
GMINY

MAŁOPOLSKA  
W ZDROWEJ ATMOSFERZE



ZMIEN  
PIEC

**Ten piec  
należy wymienić  
do 1 lipca 2024**

# Film instruktażowy - kontrola prowadzona przez straż miejską

<https://www.facebook.com/DolnoslaskiAlarmSmogowy/videos/2321530854812586/>



## Skuteczna kontrola przestrzegania uchwał antysmogowych

Szkolenie finansowane przez Samorząd Województwa Dolnośląskiego w ramach kampanii **Wybierz Czyste zasady** realizowanej przez Instytut Rozwoju Terytorialnego oraz współfinansowane przez Wojewódzki Fundusz Ochrony Środowiska i Gospodarki Wodnej we Wrocławiu.



# Film instruktażowy - kontrola prowadzona przez urzędniczki

<https://youtu.be/b9HDa4K1WNc>



# Ujawnienie wykroczenia – co dalej?

- Gminy ze strażą gminną:
  - **mandat** (zasila budżet gminy),
  - wniosek o ukaranie.
- Gminy bez straży gminnej:
  - współpraca z Policją (asysta policjanta w trakcie kontroli) – art. 13 ust. 4 i 4a-4b ustawy o Policji – porozumienie dotyczące zwiększenia liczby etatów lub rekompensaty pieniężnej za czas służby przekraczający normę/nagrody za osiągnięcia w służbie.
  - wezwanie Policji na miejsce zdarzenia po ujawnieniu wykroczenia,
  - pisemne zawiadomienie o wykroczeniu na podstawie protokołu z kontroli i zebranego materiału dowodowego,
  - **wniosek o ukaranie** (wójt, burmistrz, prezydent miasta jako oskarżyciel publiczny).

# Brak straży gminnej

- **Wady:**
  - Mniejsza skuteczność kontroli.
  - Brak możliwości nałożenia mandatu, który zasili budżet gminy.
  - Obowiązki spadają na urzędników.
- **Rozwiązania:**
  - Tworzenie straży gminnych, nawet w małych gminach – **kilkuosobowe**, a nawet **jednoosobowe** straże gminne, możliwość umiejscowienia straży w strukturze urzędu gminy (art. 6 ust. 2 u.s.g.) – **jeden strażnik gminny w gminie Koniusza w woj. małopolskim.**
  - Tworzenie **straży międzygminnych** na podstawie porozumienia pomiędzy sąsiadującymi gminami na obszarze jednego województwa (art. 3 ust. 1 u.s.g.).

# Wójt, burmistrz, prezydent miasta jako oskarżyciel publiczny

- **Art. 379 ust. 4 POŚ:**

*4. Wójt, burmistrz lub prezydent miasta, starosta, marszałek województwa, minister właściwy do spraw klimatu lub osoby przez nich upoważnione są uprawnieni do występowania w charakterze oskarżyciela publicznego w sprawach o wykroczenia przeciw przepisom o ochronie środowiska.*

- **Art. 17 § 3 KPW:**

*Organom administracji rządowej i samorządowej, organom kontroli państwowej i kontroli samorządu terytorialnego oraz strażom gminnym (miejskim) **uprawnienia oskarżyciela publicznego przysługują tylko wówczas, gdy w zakresie swego działania w tym w trakcie prowadzonych czynności wyjaśniających ujawniły wykroczenia i wystąpiły z wnioskiem o ukaranie.***

- Jeżeli kontrolującym jest **urzędnik, nie można nałożyć mandatu karnego.**

# Kontrola a czynności wyjaśniające

- W przypadku ujawnienia wykroczenia czynności wyjaśniające prowadzimy na podstawie KPW.
- Art. 54 § 4 KPW: Jeżeli okoliczności czynu budzą wątpliwości, dla realizacji celu określonego w § 1 można, z urzędu lub na wniosek pokrzywdzonego albo osoby, o której mowa w § 5 i 6, przeprowadzić odpowiedni dowód. Utrwalenie takiej czynności następuje w formie protokołu.
- W szczególności: dowód z zeznań świadka (art. 41 KPW), dowód z opinii biegłego (art. 42 KPW), przeprowadzenie oględzin (art. 43 KPW).

# Koszty badań laboratoryjnych próbki popiołu

- Na podstawie art. 119 § 1 w zw. z art. 118 § 1 pkt 1 KPW **w razie skazania obwinionego sąd zasądza na rzecz gminy zwrot należności związanych z przeprowadzeniem badania próbki popiołu.**

# Dlaczego warto kierować sprawy do sądu?

- Możliwość odzyskania kosztów badania próbek popiołu.
- Możliwość wymierzenia wyższej grzywny.
- Większa dotkliwość dla sprawcy związana z samym faktem postępowania sądowego.
- Zagrożenie **recydywą** – art. 38 KW:

Ukaranemu **co najmniej dwukrotnie** za **podobne wykroczenia umyślne**, który w ciągu dwóch lat od ostatniego ukarania popełnia ponownie podobne wykroczenie umyślne, można wymierzyć **karę aresztu**, choćby było zagrożone karą łagodniejszą (recydywa).

- Do recydywy nie liczą się ukarania mandatem!

# Wymierzanie grzywny w drodze mandatu karnego

Rozporządzenie Ministra Spraw Wewnętrznych i Administracji z dnia 17 listopada 2003 r. w sprawie wykroczeń, za które strażnicy straży gminnych są uprawnieni do nakładania grzywien w drodze mandatu karnego (t.j. Dz. U. z 2022 r. poz. 1350 z późn. zm.).

- Brakuje wielu wykroczeń, które mogą zostać ujawnione w przebiegu kontroli!
- **Art. 24 § 1 KW:** grzywnę wymierza się w wysokości **od 20 do 5000 złotych**, chyba że ustawa stanowi inaczej.
- **Art. 96 § 1 KPW:** w postępowaniu mandatowym można nałożyć grzywnę w wysokości **do 500 zł**, a w przypadku, o którym mowa w art. 9 § 1 Kodeksu wykroczeń - do 1000 zł.
- Postępowanie mandatowe może **zawsze** stosować **Policja**. Pozostałe organy (np. WIOŚ, PSP) w zakresie określonym w rozporządzeniach.

# Zbieg przepisów - wyższy mandat

- Za wykroczenie z art. 191 ustawy o odpadach oraz art. 10 ust. 2 i 2a ustawy o utrzymaniu czystości i porządku w gminach funkcjonariusz straży gminnej może nałożyć **mandat**.
- **Art. 96 KPoW:**

*§ 1. W postępowaniu mandatowym można nałożyć grzywnę w wysokości do 500 zł, a w przypadku, o którym mowa w **art. 9 § 1 Kodeksu wykroczeń** - do 1000 zł.*
- **Art. 9 KW:**

*§ 1. Jeżeli **czyn wyczerpuje znamiona wykroczeń określonych w dwóch lub więcej przepisach ustawy**, stosuje się przepis przewidujący najsurowszą karę, co nie stoi na przeszkodzie orzeczeniu środków karnych na podstawie innych naruszonych przepisów.*

# Sankcja za naruszenie uchwały antytmogowej

- Art. 334 POŚ:

**Kto nie przestrzega ograniczeń, nakazów lub zakazów, określonych w uchwale sejmiku województwa przyjętej na podstawie art. 96, podlega karze grzywny.**

# Sankcja za naruszenie PDK i POP

- **Art. 332 POŚ:**

*Kto nie przestrzega ograniczeń, nakazów lub zakazów, określonych w uchwale sejmiku województwa przyjętej na podstawie art. 92 ust. 1c, podlega karze grzywny.*

- **Art. 331a POŚ** (nowy przepis, wejście w życie 11 sierpnia 2022 r.):

*Kto nie przestrzega ograniczeń, nakazów lub zakazów określonych w uchwale sejmiku województwa przyjętej na podstawie art. 91 ust. 3 i 5, podlega karze grzywny.*

- Wykroczenia **niewymienione** w rozporządzeniu MSWiA, straż miejska nie może nałożyć mandatu.

# Spalanie odpadów – czyny zabronione

- **Art. 191 ustawy o odpadach:**

Kto, wbrew przepisowi art. 155, **termicznie przekształca odpady poza spalarnią odpadów lub współspalarnią odpadów**, podlega karze aresztu albo grzywny.

- **Art. 10 ustawy o utrzymaniu czystości i porządku w gminach:**

2. Kto nie wykonuje obowiązków wymienionych w art. 5 ust. 1 – podlega karze grzywny.

2a. Karze określonej w ust. 2 podlega także ten, kto nie wykonuje obowiązków określonych w regulaminie.

# Spalanie odpadów – wykroczenia

- Art. 82 § 1 pkt 3 Kodeksu wykroczeń:

Kto dokonuje **czynności, które mogą spowodować pożar**, jego rozprzestrzenianie się, utrudnienie prowadzenia działania ratowniczego lub ewakuacji, polegających na:

(...)

**używaniu instalacji**, urządzeń i narzędzi niepoddanych wymaganej kontroli lub niesprawnych technicznie albo użytkowaniu ich **w sposób niezgodny z przeznaczeniem** lub warunkami określonymi przez producenta, **jeżeli może się to przyczynić do powstania pożaru**, wybuchu lub rozprzestrzeniania ognia.

- Wykroczenie niewymienione w rozp. MSWiA, mandat może nałożyć Policjant oraz funkcjonariusz Państwowej Straży Pożarnej.

# Spalanie odpadów jako przestępstwo

- W szczególnych przypadkach: art. 183 Kodeksu karnego.
- Do rozważenia w przypadku spalania odpadów na dużą skalę, zwłaszcza odpadów niebezpiecznych (np. oleje przepracowane, podkłady kolejowe).
- Art. 160 Kodeksu karnego – narażenie człowieka na niebezpieczeństwo – tylko w skrajnych przypadkach (np. silnie toksyczne spaliny).
- Przykład – spalanie mebli tapicerowanych z pianką PU (emisja HCN, HCl).

# Utrudnianie lub udaremnianie kontroli

**Art. 225 § 1 KK:**

**Kto osobie uprawnionej do przeprowadzania kontroli w zakresie ochrony środowiska lub osobie przybranej jej do pomocy udaremnia lub utrudnia wykonanie czynności służbowej, podlega karze pozbawienia wolności do lat 3.**

- Zachowania te mogą wiązać się również z popełnieniem przestępstw naruszenia nietykalności cielesnej (art. 222 k.k.), wywierania wpływu na czynności urzędowe (art. 224 k.k.), znieważenia (art. 226 k.k.) **funkcjonariusza publicznego**, czy też przestępstw przeciwko wiarygodności dokumentów. **Kontrolujący (również urzędnik) jest funkcjonariuszem publicznym.**

**frank bold**

# Falszowanie tabliczki znamionowej

**Art. 270 KK:** Kto, w celu użycia za autentyczny, podrabia lub przerabia dokument lub takiego dokumentu jako autentycznego używa, podlega grzywnie, karze ograniczenia wolności albo pozbawienia wolności od 3 miesięcy do lat 5.

- **Dokumentem** jest każdy przedmiot lub inny zapisany nośnik informacji, z którym jest związane określone prawo, albo który ze względu na zawartą w nim treść stanowi dowód prawa, stosunku prawnego lub okoliczności mającej znaczenie prawne.

**Art. 306 KK:** Kto usuwa, podrabia lub przerabia znaki identyfikacyjne, datę produkcji lub datę przydatności towaru lub urządzenia, podlega karze pozbawienia wolności do lat 3.

- Przesłęstwo przeciwko obrotowi gospodarczemu i interesom majątkowym w obrocie cywilnoprawnym (nie dotyczy osób fałszujących tabliczki we własnym zakresie na prywatne potrzeby).

**Falszowanie tabliczki znamionowej na własny użytek – art. 225 KK (utrudnianie lub udaremnianie kontroli).**

# Czyny zabronione dotyczące CEEB

Ustawa z dnia 21 listopada 2008 r. o wspieraniu termomodernizacji i remontów i centralnej ewidencji emisyjności budynków

- **Art. 27h ust. 1:**

*1. Kto, wbrew ciążącemu na nim obowiązkowi, nie składa w terminie deklaracji, podlega karze grzywny.*

*2. Nie podlega karze, o której mowa w ust. 1, sprawca, który złożył deklarację po terminie, jeżeli złożenie deklaracji nastąpiło przed dniem, w którym wójt, burmistrz lub prezydent miasta powziął wiadomość o popełnieniu wykroczenia.*

**Art. 27 g ust. 3a** (obowiązuje od 20.09.2022 r.):

*3a. Deklarację składa się pod rygorem odpowiedzialności karnej za składanie fałszywego oświadczenia. (...)*

- Odpowiedzialność za składanie fałszywego oświadczenia – **art. 233 § 6 KK.**

# Sprzedaż paliw stałych - sankcje

- **Delikt administracyjny** zagrożony **administracyjną karą pieniężną do 100 000 zł**:
  - niewystawienia świadectwa jakości paliwa,
  - wystawienia świadectwa, którego treść nie odpowiada faktycznej jakości paliwa,
  - nieprzekazania świadectwa jakości paliwa nabywcy,
  - naruszenia obowiązku przechowywania dokumentów związanych z wprowadzaniem do obrotu paliw z przeznaczeniem innym niż określone w ustawie (paliwa przeznaczone do instalacji o mocy 1 MW lub większej).
- **Przestępstwo** zagrożone **grzywną do 1 000 000 zł** lub karą **pozbawienia wolności do lat 5**:
  - wprowadzania do obrotu mułów węglowych, flotokoncentratów, mieszanin zawierających poniżej 85% węgla kamiennego;
  - wprowadzania do obrotu węgla brunatnego (od 1 czerwca 2020 r.);
  - wprowadzania do obrotu paliwa stałego niespełniającego wymagań określonych w rozporządzeniu;
  - wprowadzania do obrotu paliwa niesortowanego.
- Kontrolę prowadzi **Inspekcja Handlowa**.

# Środki oddziaływania wychowawczego

- Art. 41 KW:

*W stosunku do sprawcy czynu można poprzestać na zastosowaniu pouczenia, zwróceniu uwagi, ostrzeżeniu lub na zastosowaniu innych środków oddziaływania wychowawczego.*

- W doktrynie wskazuje się, że:

*art. 41 k.w. stanowi wyraz zasady **preferencji środków pozakarnych**, zgodnie z którą środki te, jako forma reakcji na wykroczenie, mają pierwszeństwo przed karami przewidzianymi w Kodeksie wykroczeń*

(I. Kosierb [w:] Kodeks wykroczeń. Komentarz, red. J. Lachowski, Warszawa 2021, art. 41.)

# Przesłanki zastosowania

- Należy kierować się **racjonalizmem** w ocenie czynu i sprawcy wykroczenia, a **zasadniczym kryterium rezygnacji z kary powinien być niewielki stopień społecznej szkodliwości czynu.**
- Wskazuje się również, że należy brać pod uwagę dyrektywy wymiaru kary określone w art. 33 k.w. , a więc przede wszystkim okoliczności łagodzące takie jak:
  - **działanie sprawcy wykroczenia pod wpływem ciężkich warunków rodzinnych lub osobistych;**
  - działanie z pobudek zasługujących na uwzględnienie;
  - prowadzenie przez sprawcę nienagannego życia przed popełnieniem wykroczenia i wyróżnianie się spełnianiem obowiązków, zwłaszcza w zakresie pracy;
  - przyczynienie się lub staranie się sprawcy o przyczynienie się do usunięcia szkodliwych następstw swego czynu.

# Przykłady z praktyki

- **Ubóstwo, wykluczenie społeczne** – takim osobom trzeba zaoferować **wsparcie** (współpraca z OPS/centrami usług społecznych).
- Sprawca działa pod wpływem uzasadnionego błędu (np. wprowadzony w błąd przez instalatora).
- Znikoma szkodliwość społeczna, pierwsze wykroczenie i właściwa postawa sprawcy (brak potrzeby karania).
- Sprawca podjął już działania w kierunku wymiany źródła ciepła, opóźnienia nie są zawinione (np. oczekiwanie na dostawę lub montaż instalacji).
- Po udzieleniu pouczenia należy **zaplanować kontrolę następczą**.

# Inne sposoby egzekwowania przestrzegania uchwały antysmogowej

**frank bold**

# Decyzja nakazująca ograniczenie negatywnego oddziaływania na środowisko

- Decyzja wójta (burmistrza, prezydenta miasta) wydawana na podstawie art. 363 p.o.ś.
- Dodatkowy sposób egzekwowania przestrzegania uchwały antyśmogowej – sprawdzony w praktyce.
- Wyrok WSA w Gliwicach z 29 marca 2023 r., sygn. II SA/GI 88/23:
  - Jeżeli kocioł jest eksploatowany z naruszeniem uchwały antyśmogowej, to wykazanie negatywnego oddziaływania na środowisko **nie wymaga** przeprowadzenia dowodu z opinii biegłego.
  - Odpowiedzialność za popełnienie wykroczenia (naruszenie uchwały antyśmogowej) **nie wyklucza wydania decyzji z art. 363 p.o.ś.**
- Możliwe jest również wydanie decyzji w przypadku eksploatacji kotła bez naruszenia uchwały antyśmogowej (należy zebrać dowody potwierdzające negatywne oddziaływanie na środowisko – w szczególności opinię biegłego).

# Negatywne oddziaływanie na środowisko

K. Gruszecki [w:] Prawo ochrony środowiska. Komentarz, wyd. VI, Warszawa 2022, art. 362:

- (...) należy stwierdzić, że postanowienia art. 362 ust. 1 p.o.ś. będą mogły znajdować zastosowanie we wszystkich przypadkach negatywnego oddziaływania na środowisko – **częściej nawet wobec działań zgodnych z prawem niż tych naruszających obowiązujące rozwiązania.**
- (...) przesłanka oddziaływania negatywnego musi przybrać postać mierzalną (dającą się wykazać) (...) **Nie w każdej sytuacji zaistniała zmiana musi mieć bowiem charakter mierzalny (np. uciążliwości zapachowe).** W takich przypadkach za wystarczającą przesłankę zastosowania art. 362 p.o.ś. należało będzie uznać obiektywną zmianę stanu środowiska na gorsze.

## DECYZJA

Na podstawie art. 363 ust. 1 ustawy z dnia 27 kwietnia 2001 r. Prawo Ochrony Środowiska (tj. Dz.U. z 2020 r. poz. 1219 z późn. zm.)

## ORZEKAM

I. Nałożyć na [REDAKTOWANE] obowiązek ograniczenia negatywnego oddziaływania na środowisko i jego zagrożenia, eksploatującego kocioł grzewczy w budynku znajdującym się pod adresem ul. [REDAKTOWANE]

II. Określić zakres czynności zmierzających do wykonania obowiązku, o którym mowa w pkt I:

- wyposażyć kocioł na paliwo stałe Ogniwko Classic DS. 24 kW w zbiornik akumulacyjny zgodnie z pkt. 2.2.5 Dokumentacji Techniczno-Rozruchowej oraz opalać kocioł węglem kamiennym typu orzech zgodnie z Zaświadczeniem nr. WE/SK 2020/72K/4 z dnia 19.10. 2020 r. Zakładu Badań i Atestacji „ZETOM” w Katowicach,

- lub wymienić kocioł Ogniwko Classic 24 kW obecnie nie spełniający wymagań określonych Rozporządzeniem Komisji UE 2015/1189 z dnia 28 kwietnia 2015 r. w sprawie wykonania dyrektywy Parlamentu Europejskiego i Rady 2009/125/WE w odniesieniu do wymogów dotyczących ekoprojektu dla kotłów na paliwo stałe (Dz.U. UE L193/100 z 21.07.2015) na kocioł spełniający ww wymagania zgodnie z zapisami Uchwały Nr V/36/1/2017

Sejmiku Województwa Śląskiego z dnia 7 kwietnia 2017 r. w sprawie wprowadzenia na obszarze województwa śląskiego ograniczeń w zakresie eksploatacji instalacji, w których następuje spalanie paliw,

- lub wymienić kocioł Ogniwko Classic 24 kW na inne ekologiczne źródło ciepła np. piec gazowy, pompę ciepła, ogrzewanie elektryczne.

III. Określić termin wykonania obowiązku: do 31 grudnia 2021 r.



## Starosta Myślenicki

32-400 Myślenice, ul. M. Reja 13, tel. 12 274 97 40, fax. 12 274 97 42  
e-mail: starostwo@myslenicki.pl, FB: www.facebook.com/myslenicki/ www.myslenicki.pl  
REGON: 35 15 54 459 NIP:681-16-92-325

GM.606.1.2022

Myślenice, dnia 28 lipca 2022r.

### Decyzja

Na podstawie art. 104 ustawy z dnia 14 czerwca 1960r. Kodeks postępowania administracyjnego /t.j. Dz. U. z 2021r. poz. 735 z późn. zm./ oraz art. 362 ust. 1 pkt. 1, ust. 2, art. 376, art. 378 ust. 1 ustawy z dnia 27 kwietnia 2001r. Prawo ochrony środowiska /t.j. Dz. U. z 2021r. poz. 1973 z późn. zm./, po rozpatrzeniu sprawy wszczętej z urzędu na podstawie postanowienia Starosty Myślenickiego z dnia 12 kwietnia 2022r. znak: GM.606.1.2022,

### Starosta Myślenicki

1. Nakłada na Pana ██████████, prowadzącego działalność gospodarczą pod firmą: ██████████, na terenie zakładu zlokalizowanego w miejscowości ██████████, obowiązek ograniczenia oddziaływania na środowisko i jego zagrożenia w zakresie emisji zanieczyszczeń do powietrza.
2. Obowiązek ograniczenia oddziaływania na środowisko i jego zagrożenia, wymieniony w punkcie 1 niniejszej decyzji, należy wykonać poprzez zdemontowanie zainstalowanych na terenie zakładu, znajdującego się pod adresem ██████████, niżej określonych kotłów grzewczych:
  - uniwersalnego kotła stalowego, klasy 4, wyprodukowanego w 2016r. przez KONMET Łukasz Rydz, o numerze fabrycznym 84/16 i nominalnej mocy cieplnej 350 kW,
  - uniwersalnego kotła stalowego, klasy 4, wyprodukowanego w 2016r. przez KONMET Łukasz Rydz, o numerze fabrycznym 85/16 i nominalnej mocy cieplnej 350 kW.
3. Termin wykonania obowiązku ograniczenia oddziaływania na środowisko i jego zagrożenia, określonego w punkcie 1 i 2 niniejszej decyzji, ustala się do dnia 30 września 2022r.
4. O wykonaniu obowiązku ograniczenia oddziaływania na środowisko i jego zagrożenia, określonego w punkcie 1 i 2 niniejszej decyzji ██████████ powiadomi pisemnie Starostę Myślenickiego w terminie do 7 dni od dnia wykonania obowiązku.

frank bold

# Nakaz wymiany kotła zgodnego z uchwałą antysmogową

- Decyzja Prezydenta Miasta Rybnika z 20 marca 2023 r. nr GM-II.6225.1.2023.
- Prezydent Rybnika nakazał wymianę kotła, który nie wymagał jeszcze likwidacji w świetle śląskiej uchwały antysmogowej (kocioł 3 klasy).
- Przesłanka – opinia biegłego, która wykazała, że eksploatacja kotła powoduje zbyt wysokie stężenia zanieczyszczeń na sąsiednich nieruchomościach.
- Opinia biegłego opracowana w oparciu o wskaźniki emisji zanieczyszczeń i modelowanie rozprzestrzeniania się zanieczyszczeń (brak konieczności prowadzenia pomiarów „na kominie”).

# Jak egzekwować wykonanie decyzji?

- Ustawa z dn. 17 czerwca 1966 r. o postępowaniu egzekucyjnym w administracji.
- Wybrane środki egzekucyjne w postępowaniu dotyczącym obowiązków o charakterze niepieniężnym:
  - grzywna w celu przymuszenia (jeżeli obowiązku nie może spełnić inna osoba lub zastosowanie innego środka egzekucji jest niecelowe) – art. 121 ustawy; łączna kwota grzywien nie może przekroczyć 50 000 zł;
  - **wykonanie zastępcze**; ustawa umożliwia zabezpieczenie należności pieniężnej poprzez obciążenie nieruchomości zobowiązanego **hipoteką przymusową**.

# Zalety decyzji

- Indywidualna decyzja adresowana do konkretnej osoby – **efekt psychologiczny**. Doświadczenie z wielu miast i gmin – zdecydowana większość adresatów decyzji wykonuje je we wskazanym terminie.
- Możliwość przeprowadzenia postępowania egzekucyjnego w administracji, w tym nałożenie grzywny celem przymuszenia (łącznie nawet 50 000 zł).
- Wykonanie zastępcze (?).

# Plany miejscowe – zmiana w orzecznictwie

- W planach miejscowych jednak można określać wymagania w zakresie spalania paliw i eksploatacji instalacji? Do niedawna sądy administracyjne się temu sprzeciwiały.
- Wyrok NSA z dnia 16 grudnia 2020 r., sygn. akt II OSK 1382/20:

*Warunki utrzymania równowagi przyrodniczej i związana z tym ochrona powietrza jest jednym z elementów, które **muszą znaleźć obligatoryjne odzwierciedlenie w treści miejscowego planu zagospodarowania przestrzennego**. Nie można więc postawić organowi planistycznemu zarzutu, że kwestia ta zgodnie z wymogami powołanych wyżej przepisów została uwzględniona w planie miejscowym.*

*Realizowana w formie tzw. "uchwały antysmogowej" kompetencja sejmiku województwa dotyczy określenia rodzaju i jakości paliw dopuszczonych do stosowania lub których stosowanie jest zakazane w obszarze danej instalacji, w której następuje spalanie paliw. Natomiast **ustalenia planu miejscowego dotyczą nie tyle paliw spalanych w instalacjach lecz dotyczą w ogóle możliwości wykonania takich instalacji w nowych obiektach budowlanych**.*

# Plany miejscowe – zmiana w orzecznictwie

- Wyrok NSA z 26 stycznia 2023 r., sygn. akt II OSK 160/20:

***Wprowadzenie „zakazu stosowania paliw stałych” jak uczyniono to w kwestionowanym planie mogło być materia unormowaną w miejscowym planie zagospodarowania przestrzennego. Powyższe przepisy w powiązaniu z koniecznością stosowania w procedurze planistycznej zasady zrównoważonego rozwoju nakładają wręcz na organy planistyczne obowiązek zagwarantowania możliwości zaspakajania podstawowych potrzeb społeczności, obecnych jak i przyszłych pokoleń, do potrzeb takich należy między innymi ochrona powietrza. Warunki utrzymania równowagi przyrodniczej i związana z tym ochrona powietrza jest jednym z elementów, które muszą znaleźć obligatoryjne odzwierciedlenie w treści miejscowego planu zagospodarowania przestrzennego. Nie można więc postawić organowi planistycznemu zarzutu, że kwestia ta zgodnie z wymogami powołanych wyżej przepisów została uwzględniona w planie miejscowym.***

# Wnioski

- W świetle najnowszego orzecznictwa sądów administracyjnych w planach miejscowych nie tylko można, ale wręcz **należy** uwzględniać postanowienia dotyczące instalacji grzewczych i stosowanych w nich paliw, jeżeli jest to uzasadnione złą jakością powietrza na obszarze objętym planem.
- Konieczność kierowania się **zasada proporcjonalności**.
- Inne przesłanki: np. dążenie do osiągnięcia najwyższej jakości powietrza w pobliżu szkół, szpitali, placów zabaw, obszarów cennych przyrodniczo.

# Dziękuję za uwagę!



**Miłosz Jakubowski**  
radca prawny

[miłosz.jakubowski@frankbold.org](mailto:miłosz.jakubowski@frankbold.org)

530 025 442

**frank bold**