

Ochrona powietrza w gminach - aspekty prawne

Wrocław, 13.11.2023 r.
r. pr. Miłosz Jakubowski


Frank Bold

Plan prezentacji

- Wprowadzenie do tematu prawnej ochrony powietrza, omówienie projektowanych zmian dyrektywy o czystym powietrzu.
- Program ochrony powietrza i uchwały antysmogowe.
- Kontrola palenisk indywidualnych i egzekwowanie przestrzegania przepisów o ochronie powietrza.
- Spalanie pozostałości roślinnych.
- Przepisy dotyczące wprowadzania do obrotu paliw stałych.
- Omówienie czynów zabronionych związanych z ochroną powietrza i prowadzeniem kontroli.
- Dodatkowe instrumenty służące poprawie jakości powietrza – decyzje naprawcze, plany miejscowe.

Najważniejsze akty prawne

Prawo UE

- **Dyrektywa 2008/50/WE** (CAFE): poziomy dopuszczalne, POPy, monitorowanie jakości powietrza.
- Dyrektywa 2004/107/WE : b(a)p.
- Dyrektywa 2009/125/12 (ekoprojekt) + rozporządzenia: 2015/1189 (kotły na paliwo stałe), 2015/1185 (miejscowe ogrzewacze pomieszczeń na paliwo stałe).

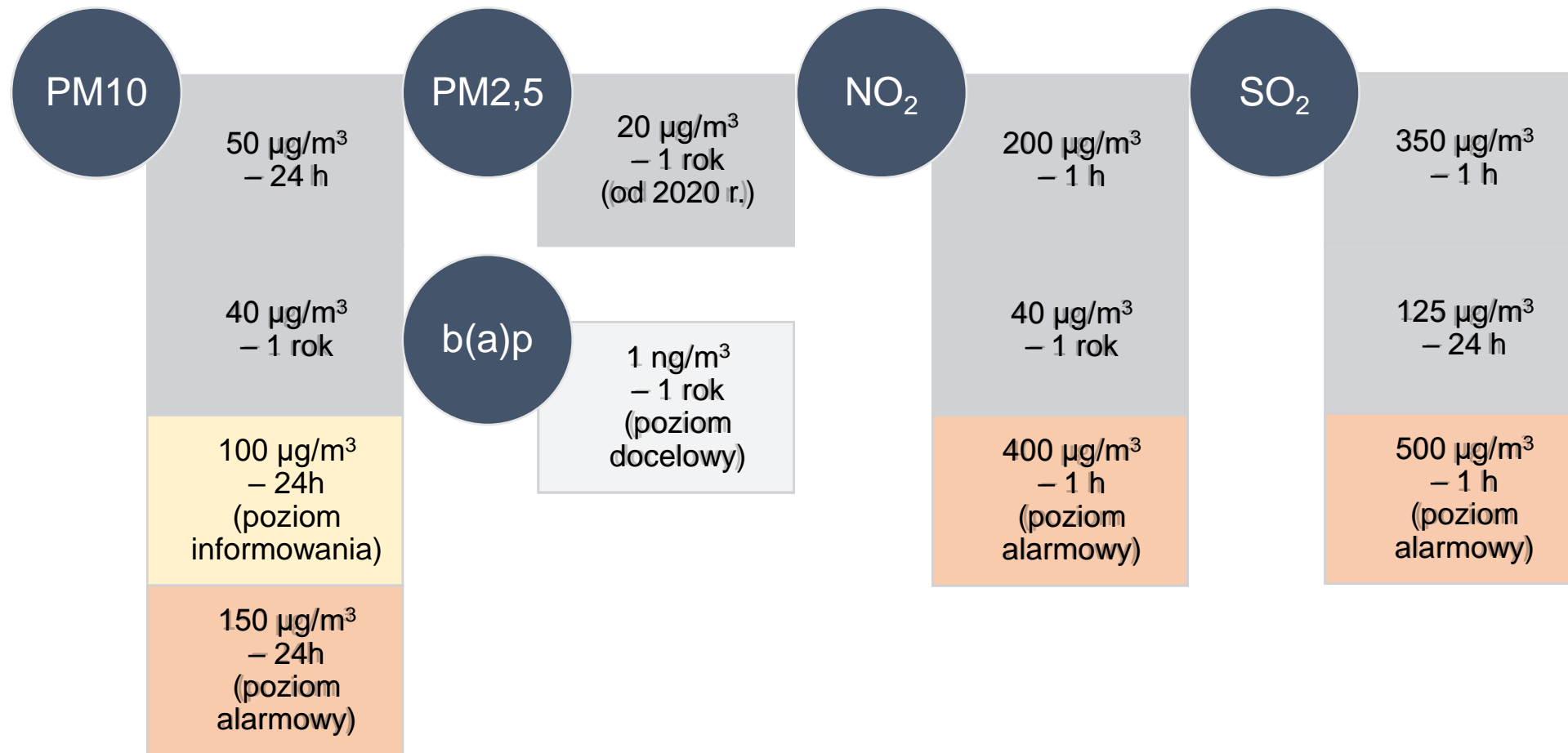
Prawo krajowe

- **Prawo Ochrony Środowiska** oraz rozporządzenia.
- Ustawa o systemie monitorowania i kontrolowania jakości paliw.
- Ustawa o odpadach + ustawa o utrzymaniu czystości i porządku w gminach.

Prawo miejscowe

- Wojewódzkie **programy ochrony powietrza** wraz z planami działań krótkoterminowych.
- Wojewódzkie **uchwały antysmogowe** tj. uchwały podejmowane na podstawie art. 96 POŚ.
- Plany miejscowe (?).

Poziomy substancji w powietrzu



Wytyczne WHO

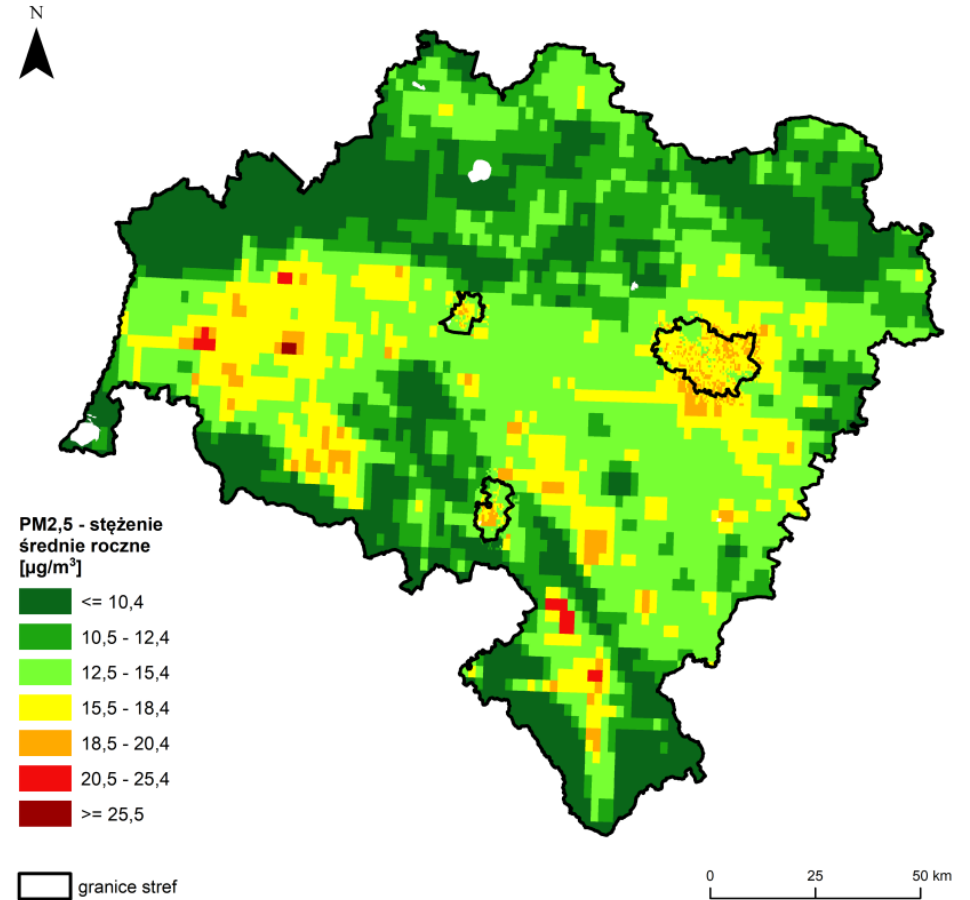
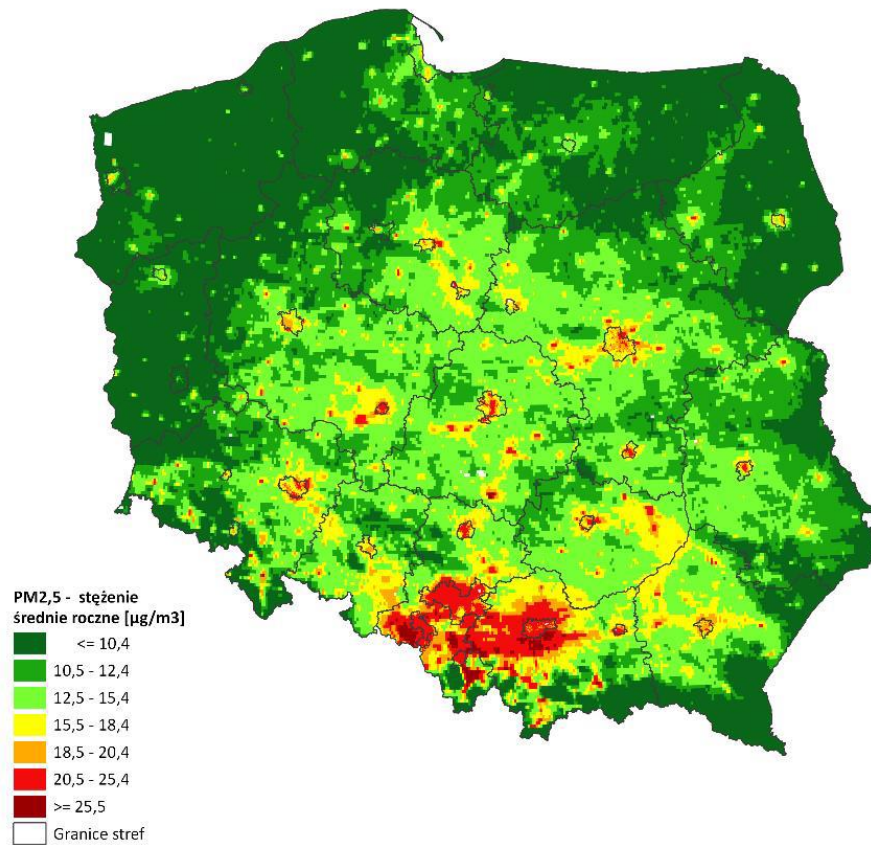
- <https://www.who.int/poland/pl/publications/i/item/9789240034433>
- PM_{2,5}:
 - 5 µg/m³ średniorocznie,
 - 15 µg/m³ średniodobowo (3-4 przekroczenia rocznie).
- PM₁₀:
 - 15 µg/m³ średniorocznie,
 - 45 µg/m³ średniodobowo (3-4 przekroczenia rocznie).
- NO₂:
 - 10 µg/m³ średniorocznie,
 - 25 średniodobowo (3-4 przekroczenia rocznie).

Nowelizacja dyrektywy 2008/50/WE

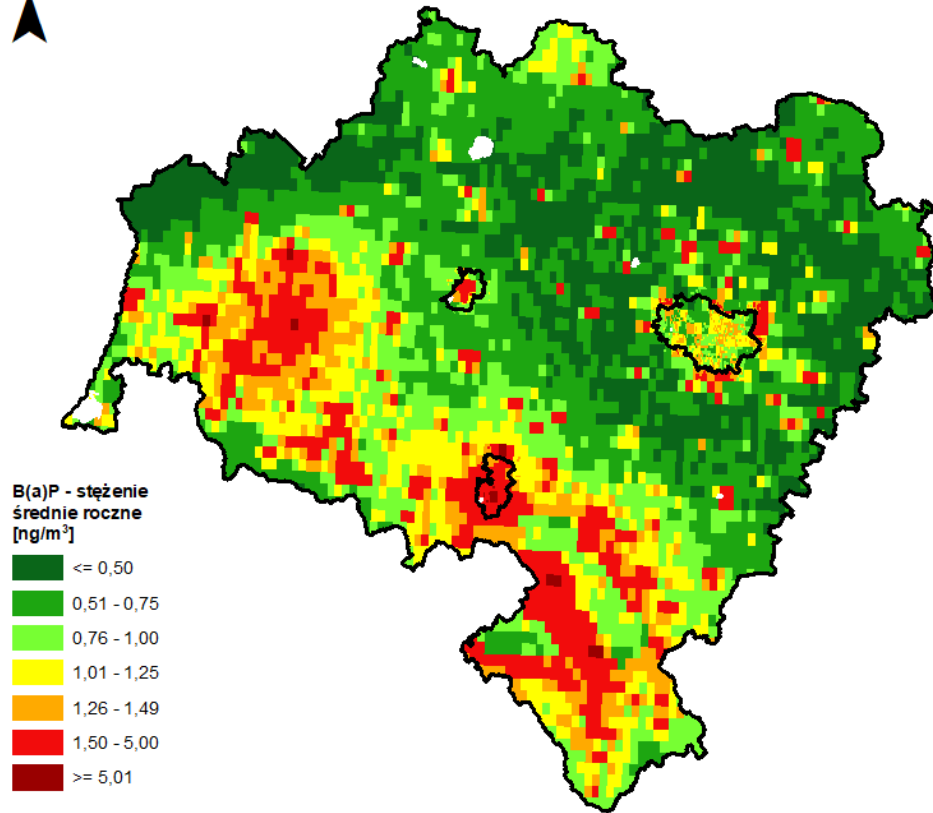
- https://environment.ec.europa.eu/publications/revision-eu-ambient-air-quality-legislation_en
- Połączenie dyrektywy CAFE z dyrektywą 2004/107/WE (poziom docelowy benzo(a)pirenu zostanie poziomem dopuszczalnym).
- **Znaczące zaostrzenie poziomów dopuszczalnych**
– ma obowiązywać od **1 stycznia 2030 r.**
- Poprawki wprowadzone przez Parlament Europejski – niemal pełne wdrożenie wytycznych WHO od **1 stycznia 2035 r.**
- Aktualny stan – *trilog* (negocjacje pomiędzy KE, PE i Radą).

Substancja	Okres uśredniania	Stan aktualny	Projekt dyrektywy od 2030 r.	Projekt dyrektywy od 2035 r.
PM2,5	24h	brak	25 µg/m³ (18 przekroczeń w roku)	15 µg/m³ (18 przekroczeń w roku)
	1 rok	20 µg/m ³	10 µg/m³	5 µg/m³
PM10	24h	50 µg/m ³ (35 przekroczeń w roku)	45 µg/m ³ (18 przekroczeń w roku)	45 µg/m ³ (18 przekroczeń w roku)
	1 rok	40 µg/m ³	20 µg/m³	15 µg/m³
benzo(a)piren	1 rok	1 ng/ m ³ (poziom docelowy)	1 ng/ m ³ (poziom dopuszczalny)	1 ng/ m ³ (poziom dopuszczalny)
NO₂	1h	200 µg/m ³ (18 przekroczeń w roku)	200 µg/m ³ (1 przekroczenie w roku)	200 µg/m ³ (1 przekroczenie w roku)
	24h	brak	50 µg/m³ (18 przekroczeń w roku)	25 µg/m³ (18 przekroczeń w roku)
	1 rok	40 µg/m ³	20 µg/m³	10 µg/m³

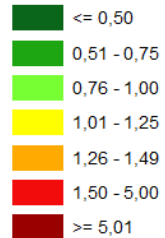
Stężenia PM2,5




Stężenia b(a)p



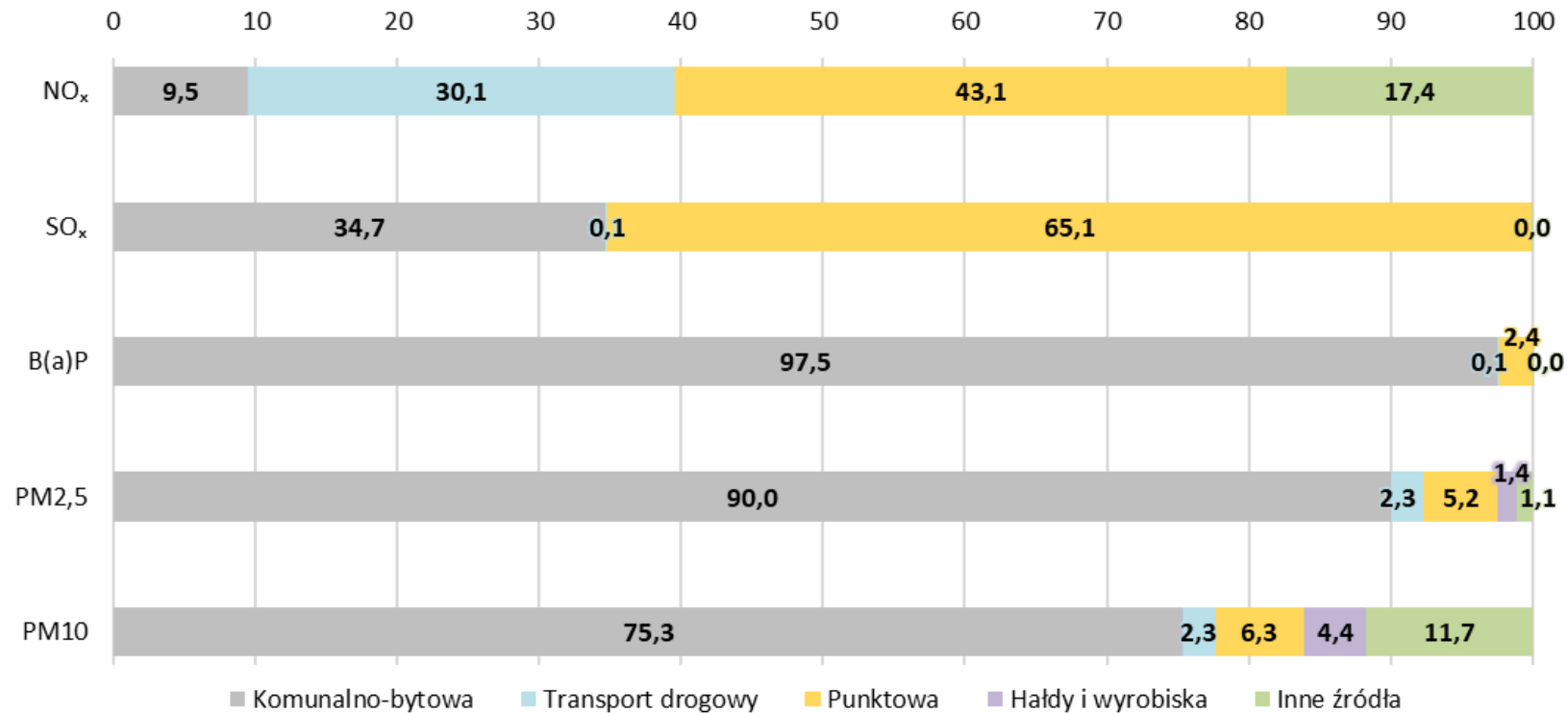
B(a)P - stężenie
średnie roczne
[ng/m³]



 granice stref

0 25 50 km

Udziały źródeł emisji





Źródło: LukaszKtlewa, Ulica Robotnicza w Zagórze (Rumia),
[https://pl.wikipedia.org/wiki/Rumia#/media/Plik:Zag%C3%B3rze\(Rumia\).jpg](https://pl.wikipedia.org/wiki/Rumia#/media/Plik:Zag%C3%B3rze(Rumia).jpg), CC BY-SA 3.0



https://pl.wikipedia.org/wiki/Zanieczyszczenie_powietrza#/media/Plik:2017_Dom_w_Wojborzu.jpg

Aktualizacja POP

- Uchwała nr LVII/1201/23 Sejmiku Województwa Dolnośląskiego z dn. 13 lipca 2023 r. w sprawie aktualizacji programu ochrony powietrza dla stref w województwie dolnośląskim, w których w 2018 r. zostały przekroczone poziomy dopuszczalne i docelowe substancji w powietrzu.

Wybrane działania naprawcze

1. **DsOeZn** – Ograniczenie emisji zanieczyszczeń do powietrza z ogrzewania indywidualnego – **działanie zaktualizowane**.
2. **DsInZe** – Inwentaryzacja źródeł niskiej emisji (obiektów, w których powinna nastąpić wymiana kotłów na paliwo stałe) – **działanie zakończone**.
3. **DsHrFi** – Opracowanie harmonogramów rzeczowo-finansowych gwarantujących realizację działania DsOeZn i wdrażania uchwał antysmogowych – **działanie zakończone**.
6. **DsEdEk** – Edukacja ekologiczna – działanie niezmienione.
11. **AwSCTr** – Strefa czystego transportu we Wrocławiu – **działanie nowe**.
12. **DsKoUa** – Kontrola przestrzegania uchwały antysmogowej oraz zakazu spalania odpadów i pozostałości roślinnych w instalacjach do tego nieprzystosowanych – **działanie nowe**.

Działanie nr 1. DsOeZn

- Do realizacji działania zobowiązane są:
 - samorządy gmin,
 - samorządy powiatowe,
 - osoby fizyczne w stosunku do posiadanych nieruchomości,w gminach, w których w ocenie rocznej jakości powietrza za 2018 i 2021 rok stwierdzono przekroczenia norm jakości powietrza w zakresie PM10 lub b(a)p.
- Podstawowym działaniem jest zmiana sposobu ogrzewania **zgodnie z uchwałami antysmogowymi**.
- Rekomenduje się stosowanie rozwiązań opartych o OZE (np. pompy ciepła).
- **Liczba kotłów do wymiany**: tabela 1-44 + tabela 1-50 (aktualizacja dla gmin, które zrealizowały inwentaryzację).

Działanie nr 6. DsEdEk - edukacja

- Brak zmian w opisie działania.
- Samorządy powiatowe i gminne mają obowiązek:
 - udziału w ogólnopolskich akcjach edukacyjnych (2 na rok),
 - przeprowadzenia akcji edukacyjnej dot. czystości powietrza (2 na rok).

Działanie nr 9. KsKoUa - kontrola

- W odniesieniu do *podmiotów korzystających ze środowiska* w rozumieniu POŚ – WIOŚ (**ponadto podmioty te mogą kontrolować starostowie/prezydenci miast na prawach powiatu**).
- Kontrole u innych podmiotów (u osób nieprowadzących działalności gospodarczej) prowadzi wójt, burmistrz, prezydent miasta.
- Działania kontrolne powinny dotyczyć:
 - kontrolowania gospodarstw domowych pod kątem przestrzegania **zakazu spalania odpadów**,
 - udostępniania mieszkańcom **numeru telefonu** oraz **formularza** do zgłaszania wszelkich przypadków naruszeń dotyczących ochrony powietrza wraz z dokładną informacją na temat obowiązujących zakazów, sposobów rozpoznawania ich naruszenia oraz minimalnych informacji, które należy przekazać w zgłoszeniu,
 - przestrzegania zapisów **uchwały antysmogowej**.

Wymagana liczba kontroli

- Wymagana liczba kontroli uzależniona od **łącznej liczby kotłów do wymiany w danym roku** wg. opisu działania DsOeZn.
 - 15 kontroli – do 100 kotłów do wymiany,
 - 20 kontroli – 101-200 kotłów do wymiany,
 - 30 kontroli – 201-300 kotłów do wymiany,
 - 50 kontroli – 301-600 kotłów do wymiany,
 - 100 kontroli – 601-1000 kotłów do wymiany,
 - 150 kontroli – powyżej 1001 kotłów do wymiany.

Wymagana liczba kontroli

- Przykład:
 - **Jelenia Góra** w 2024 r. ma 1213 kotłów do wymiany (tabela 1-50) – obowiązek przeprowadzenia **150 kontroli**.
 - **Lądek-Zdrój** w 2024 r. ma 45 kotłów do wymiany w zabudowie jednorodzinnej i 136 kotłów do wymiany w zabudowie wielorodzinnej, łącznie 181 kotłów do wymiany (tabela 1-44) – obowiązek przeprowadzenia **20 kontroli**.

Dobre praktyki

- Wojewódzka platforma do zgłaszania naruszeń: *ekointerwencja* (województwo małopolskie): <https://ekointerwencja.ekomalopolska.pl>.
- E-usługa zgłoś „kopciucha” w systemie ZONE: <https://zone.gunb.gov.pl/pl/zglos-kopciucha>.

Plan działań krótkoterminowych

- 3 poziomy zagrożenia:
 - **Poziom 1** – ryzyko przekroczenia poziomów dopuszczalnych lub docelowych:
 - **PM10** (poziom dopuszczalny średnioroczny oraz 36 przekroczenie poziomu dopuszczalnego średniodobowego),
 - **PM2,5** (poziom dopuszczalny średnioroczny),
 - **b(a)p** (poziom docelowy średnioroczny)
 - **NO₂** (poziom dopuszczany średnioroczny oraz 19 przekroczenie poziomu dopuszczalnego jednogodzinnego),
 - **As** (poziom docelowy jednoroczny),
 - **O₃** (25 przekroczenie poziomu docelowego 8-godzinnego).

Plan działań krótkoterminowych

- **Poziom 2** – ryzyko przekroczenia poziomów informowania:
 - **PM10** (poziom informowania średniodobowy),
 - **O₃** (poziom informowania jednogodzinny).
- **Poziom 3** – ryzyko przekroczenia poziomów alarmowych:
 - **PM10** (poziom alarmowy średniodobowy),
 - **NO₂** (poziom alarmowy jednogodzinny),
 - **O₃** (poziom alarmowy jednogodzinny).

Działania krótkoterminowe w przypadku poziomu 2 i 3

- Działania dotyczące emisji PM10:
 - **kontrole gospodarstw domowych** w zakresie przestrzegania zakazu spalania odpadów (w tym odpadów zielonych) oraz przestrzegania zakazów zawartych w uchwałach antysmogowych dot. spalania paliw,
 - **czasowy zakaz palenia w kominkach** (nie dotyczy kominków, które są jedynym źródłem ciepła i miejscowych ogrzewaczy pomieszczeń spełniających wymagania ekoprojektu),
 - zakaz stosowania spalinowych urządzeń ogrodniczych (w okresie wiosennym i jesiennym),
 - zakaz aktywności na zewnątrz dzieci i młodzieży uczęszczających do placówek oświatowych i opiekuńczo-wychowawczych,
 - zakaz sprzątnięcia ulic na sucho.

Działania krótkoterminowe w przypadku poziomu 2 i 3

- Działania dotyczące emisji NO₂ i O₃:
 - **wprowadzenie bezpłatnych przejazdów komunikacją miejską,**
 - zakaz wjazdu samochodów ciężarowych powyżej 3,5 t, do miast (za wyjątkiem pojazdów służb ratowniczych i obsługujących miasto),
 - zmniejszenia prędkości jazdy pojazdów na autostradach i drogach szybkiego ruchu do 100 km/h, na pozostałych drogach o prędkościach przejazdu większych lub równych 70 km/h do prędkości 50 km/h (**kto jest adresatem?**),
 - kierowanie ruchem przez policję na newralgicznych skrzyżowaniach, w godzinach o dużym natężeniu ruchu, w celu upłynnienia ruchu,
 - przekierowanie ruchu na drogi alternatywne o mniejszym natężeniu ruchu.

Sankcja za nieterminową realizację POP

- Art. 315 ust. 1 POŚ – kara pieniężna od 50 000 zł do 500 000 zł za:
 - **niedotrzymanie terminów realizacji działań** określonych w POP i ich aktualizacjach lub PDK,
 - **niedotrzymanie terminów przekazania sprawozdań** okresowych i końcowych z realizacji POP lub PDK.
- Karę wymierza WIOŚ.

Uchwały antyśmogowe w województwie dolnośląskim

- Uchwały antyśmogowe obowiązujące w województwie dolnośląskim z 8 grudnia 2017 r.:
 - uchwała nr XLI/1405/17 – Wrocław;
 - uchwała nr XLI/1406/17 – obszar uzdrowisk (Jelenia Góra-Cieplice, Duszniki-Zdrój, Jedlina-Zdrój, Kudowa-Zdrój, Łądek-Zdrój, Polanica-Zdrój, Szczawno-Zdrój oraz Czarniawa-Zdrój, Świeradów-Zdrój, Długopole-Zdrój i Przerzeczyn-Zdrój);
 - uchwała nr XLI/1407/17 – pozostała część województwa.

Zakres uchwał antysmogowych

- Art. 96 ust. 1 POŚ: Sejmik województwa może, w drodze uchwały, w celu zapobieżenia negatywnemu oddziaływaniu na zdrowie ludzi lub na środowisko, wprowadzić **ograniczenia lub zakazy w zakresie eksploatacji instalacji**, w których następuje spalanie paliw.
- **Instalacja** – art. 3 pkt 6 POŚ:
 - **stacjonarne urządzenie techniczne**,
 - zespół stacjonarnych urządzeń technicznych powiązanych technologicznie, do których tytułem prawnym dysponuje ten sam podmiot i położonych na terenie jednego zakładu,
 - **budowle** niebędące urządzeniami technicznymi ani ich zespołami,
 - których eksploatacja **powoduje emisję**.
- **Eksploatacja** – art. 3 pkt 3 POŚ: użytkowanie instalacji lub urządzenia oraz **utrzymywanie ich w sprawności**.

Instalacje objęte uchwałami

- Uchwały stosuje się do instalacji, w których następuje spalanie paliw, w szczególności kotłów, pieców oraz kominków, jeżeli:
 - dostarczają ciepło do systemu centralnego ogrzewania lub
 - wydzielają ciepło poprzez bezpośrednie przenoszenie ciepła lub bezpośrednie przenoszenie ciepła w połączeniu z przenoszeniem ciepła do cieczy lub systemu dystrybucji gorącego powietrza.
- Wniosek – uchwałami **nie są** objęte kotły służące **wyłącznie** do podgrzewania wody użytkowej.
- Objęte uchwałami są kotły CO, piece kaflowe, kominki, kozy, piecokuchnie.
- Co z instalacjami, które nie służą ogrzewaniu pomieszczeń? Np. piece piekarnicze, piece do pizzy, piece do sauny, wędzarnie?

Podmioty objęte uchwałami

- Uchwały stosuje się do podmiotów, które **eksploatują instalacje** objęte tymi uchwałami.
- Nie ma znaczenia prawo własności lub posiadanie jakiegokolwiek innego tytułu prawnego do nieruchomości lub instalacji.
- **Eksploatacja** – art. 3 pkt 3 POŚ: użytkowanie instalacji lub urządzenia oraz **utrzymywanie ich w sprawności**.
- Kocioł bez śladów bieżącego użytkowania, ale przygotowany do pracy, podłączony do komina i systemu CO **jest utrzymywany w sprawności**, a zatem jest eksploatowany w rozumieniu uchwał antysmogowych!

Zakazy dotyczące paliw stałych

- Na obszarach, na których dopuszczona jest eksploatacja instalacji na paliwa stałe, zakazuje się stosowania:
 - mułów i flotokoncentratów węglowych oraz mieszanek produkowanych z ich wykorzystaniem,
 - węgla brunatnego oraz paliw stałych produkowanych z wykorzystaniem tego węgla,
 - węgla kamiennego w postaci sypkiej o uziarnieniu poniżej 3 mm,
 - biomasy stałej o wilgotności w stanie roboczym powyżej 20%.

Zasady eksploatacji instalacji uchwala dla Wrocławia

- Co do zasady dopuszcza się wyłącznie spalanie:
 - paliwa gazowego,
 - lekkiego oleju opałowego,
 - biomasy – wyłącznie w miejscowych ogrzewaczach pomieszczeń z widocznym paleniskiem z naturalnym ciągiem (kominki) pod warunkiem, że:
 - zapewniają emisję cząstek stałych na poziomie zgodnym z ekoprojektem (dopuszcza się możliwość montażu urządzeń zapewniających redukcję emisji pyłu),
 - nie stanowią podstawowego źródła ciepła w lokalu.

Zasady eksploatacji instalacji uchwała dla Wrocławia - wyjątek

- Zakaz spalania paliw stałych innych niż biomasa w kominkach nie obowiązuje jeżeli łącznie spełnione są dwa warunki:
 - kocioł spełnia wymagania w zakresie minimalnych poziomów sezonowej efektywności energetycznej i normy emisji zanieczyszczeń określone w rozporządzeniu w sprawie ekoprojektu dla kotłów na paliwo stałe,
 - występuje **brak możliwości technicznych** przyłączenia do sieci ciepłowniczej lub gazowej, potwierdzony przez operatora sieci.

Etapy wejścia w życie uchwały dla Wrocławia

- **1 lipca 2018 r.:**

- **nowe instalacje** (oddane do eksploatacji po 30 czerwca 2018 r. – z wyjątkiem instalacji będących w trakcie montażu lub których montaż jest planowany, jeżeli decyzja o pozwoleniu na budowę stała się ostateczna lub dokonano zgłoszenia, a organ nie wniósł sprzeciwu przed 1 lipca 2018 r.),
- **kominki,**
- zakazy dotyczące paliw stałych.

- **1 lipca 2024 r.:**

- istniejące instalacje niespełniające wymagań 3 klasy **pod względem granicznych wartości emisji pyłu** wg. normy PN-EN 303-5:2012.

- **1 lipca 2028 r.:**

- istniejące instalacje spełniające wymagania 3, 4 i 5 klasy **pod względem granicznych wartości emisji** pyłu wg normy PN-EN 303-5:2012.

Zasady eksploatacji instalacji uchwala dla uzdrowisk

- Zasady obowiązujące w strefach A, B i C ochrony uzdrowiskowej w gminach Jelenia Góra – Uzdrowisko Cieplice, Duszniki-Zdrój, Jedlina-Zdrój, Kudowa-Zdrój, Lądek-Zdrój, Polanica-Zdrój, Szczawno-Zdrój:
 - w strefach A i B ochrony uzdrowiskowej korzystanie z kotłów na paliwa stałe jest **bezwzględnie zakazane** w strefach A i B (nawet brak możliwości przyłączenia do sieci ciepłowniczej lub gazowej nie zwalnia z zakazu);
 - w strefie C ochrony uzdrowiskowej w stosunku do kotłów na paliwo stałe obowiązuje wyjątek taki jak we Wrocławiu (kotły zgodne z ekoprojektem dozwolone jeżeli nie ma możliwości przyłączenia do sieci ciepłowniczej lub gazowej potwierdzony przez operatora sieci),
 - spalanie biomasy dozwolone tylko w kominkach spełniających wszystkie wymagania ekoprojektu oraz niestanowiących podstawowego źródła ciepła.

Zasady eksploatacji instalacji uchwala dla uzdrowisk

- Zasady obowiązujące w strefach A, B i C ochrony uzdrowiskowej w gminach Czerniawa-Zdrój, Świeradów-Zdrój, Długopole-Zdrój i Przerzeczyn-Zdrój:
 - spalanie paliw stałych w kotłach dozwolone, jeżeli spełniają minimalne poziomy sezonowej efektywności energetycznej i normy emisji zanieczyszczeń określone w rozporządzeniu w sprawie ekoprojektu dla kotłów na paliwo stałe,
 - spalanie paliw stałych w instalacjach bezpośrednio wydzielających ciepło dozwolone, jeżeli spełniają minimalne poziomy sezonowej efektywności energetycznej i normy emisji zanieczyszczeń określone w rozporządzeniu w sprawie ekoprojektu dla miejscowych ogrzewaczy pomieszczeń na paliwo stałe.

Etapy wejścia w życie uchwała dla uzdrowisk

- **1 lipca 2018 r.:**
 - **nowe instalacje** (oddane do eksploatacji po 30 czerwca 2018 r.),
 - w gm. Jelenia Góra – Uzdrowisko Cieplice, Duszniki-Zdrój, Jedlina-Zdrój, Kudowa-Zdrój, Łądek-Zdrój, Polanica-Zdrój, Szczawno-Zdrój za nowe uważa się również kotły będące w trakcie montażu lub których montaż jest planowany, jeżeli decyzja o pozwoleniu na budowę stała się ostateczna lub dokonano zgłoszenia, a organ nie wniósł sprzeciwu przed 1 lipcą 2018 r.),
 - zakazy dotyczące paliw stałych.
- **1 lipca 2024 r.:**
 - istniejące instalacje niespełniające wymagań 3 klasy **pod względem granicznych wartości emisji pyłu** wg. normy PN-EN 303-5:2012.
- **1 lipca 2028 r.:**
 - istniejące instalacje spełniające wymagania 3, 4 i 5 klasy **pod względem granicznych wartości emisji** pyłu wg normy PN-EN 303-5:2012.

Zasady eksploatacji instalacji uchwała dla reszty województwa

- Spalanie paliw stałych w kotłach dozwolone, jeżeli łącznie spełnione są następujące warunki:
 - emisja cząstek stałych nie przekracza granicznej wielkości emisji określonych w rozporządzeniu w sprawie ekoprojektu dla kotłów na paliwo stałe,
 - kocioł nie posiada rusztu awaryjnego lub elementów umożliwiających jego zamontowanie.
- Spalanie paliw stałych w instalacjach bezpośrednio wydzielających ciepło dozwolone, jeżeli:
 - emisja cząstek stałych nie przekracza wielkości emisji określonej w rozporządzeniu w sprawie ekoprojektu dla miejscowych ogrzewaczy pomieszczeń na paliwo stałe – dopuszczony jest montaż urządzenia redukującego emisję pyłu.

Etapy wejścia w życie uchwały dla reszty województwa

- **1 lipca 2018 r.:**
 - **nowe instalacje** (oddane do eksploatacji po 30 czerwca 2018 r.),
 - zakazy dotyczące paliw stałych.
- **1 lipca 2024 r.:**
 - istniejące instalacje niespełniające wymagań 3 klasy **pod względem granicznych wartości emisji pyłu** wg. normy PN-EN 303-5:2012.
- **1 lipca 2028 r.:**
 - istniejące instalacje spełniające wymagania 3 i 4 klasy **pod względem granicznych wartości emisji pyłu** wg. normy PN-EN 303-5:2012.

Dostęp do sieci ciepłowniczej lub gazowej po wejściu w życie uchwały

- Przepisy w uchwale dla Wrocławia i uchwale dla uzdrowisk mające zastosowanie do obszarów bez dostępu do sieci ciepłowniczej lub gazowej:
 - w przypadku zaistnienia, po wejściu w życie uchwały, możliwości technicznych pozwalających na podłączenie do sieci ciepłowniczej lub gazowej, kotły na paliwo stałe mogą być eksploatowane przez okres nie dłuższy niż **15 lat** od daty rozpoczęcia ich eksploatacji.

Rodzaje kontroli

- **Kontrole dzielimy na:**
 - **Interwencyjną** – reakcja na zgłoszenie lub podejrzenie popełnienia wykroczenia;
 - główny cel: prewencja szczególna i ogólna (nieuchronność kary – odstraszanie).
 - **Planową** – realizowaną w oparciu o harmonogram, bez zgłoszenia lub podejrzenia popełnienia wykroczenia. Kontrola planowa również może być niezapowiedziana;
 - główny cel: prewencja ogólna, edukacja.
 - **Następczą** (rekontrolę) – weryfikacja dostosowania się przez kontrolowanego do wymogów i zaleceń z poprzedniej kontroli (w szczególności w przypadku zakończenia kontroli pouczeniem).



Jaka jest podstawa
Państwa interwencji?

Podstawa prawna

- Art. 379 POŚ:
 1. Minister właściwy do spraw klimatu, marszałek województwa, starosta oraz **wójt, burmistrz lub prezydent miasta sprawują kontrolę przestrzegania i stosowania przepisów o ochronie środowiska w zakresie objętym właściwością tych organów.**
- Zakres przedmiotowy – **wszystkie przepisy o ochronie środowiska**, nie tylko przepisy POŚ (tak m.in. Gruszecki K., *Prawo ochrony środowiska. Komentarz*, WK2016). Uchwała antysmogowa jest aktem prawa miejscowego, a tym samym zawiera przepisy o ochronie środowiska powszechnie obowiązujące na terenie województwa.

Właściwość organu

- **Art. 376 POŚ** – wójt/burmistrz/prezydent miasta **jest organem ochrony środowiska.**
- **Art. 378 ust. 3 POŚ** – wójt jest właściwy w sprawach zwykłego korzystania ze środowiska przez **osoby fizyczne niebędące przedsiębiorcami.**
- **Podmioty korzystające ze środowiska – właściwość starosty lub marszałka województwa.**
- Działalność wytwórcza w rolnictwie – orzecznictwo wskazuje na wójta (burmistrza, prezydenta miasta).
- Kontrola podmiotów korzystających ze środowiska leży również w kompetencji **WIOŚ.**
- **W miastach na prawach powiatu prezydent miasta posiada kompetencje starosty.**

Upoważnienie pracowników

- Art. 379 POŚ:

2. Do wykonywania funkcji kontrolnych:

(...)

2) marszałek województwa, starosta oraz wójt, burmistrz lub prezydent miasta mogą upoważnić **pracowników podległych im urzędów** marszałkowskich, powiatowych, miejskich lub gminnych lub **funkcjonariuszy straży gminnych**.

- Katalog osób, które można upoważnić jest zamknięty – nie może być to osoba niebędąca pracownikiem (np. zleceniobiorca). **Upoważnienie nie musi być jednorazowe, dopuszczalne jest upoważnienie stałe.**
- Warto w upoważnieniu określić uprawnienia kontrolującego (zgodnie z art. 379 ust. 3).

Uprawnienia kontrolującego

- Art. 379 POŚ:

3. Kontrolujący, wykonując kontrolę, jest uprawniony do:

1) wstępu wraz z rzeczoznawcami i niezbędnym sprzętem przez całą dobę na teren nieruchomości, obiektu lub ich części, na których prowadzona jest działalność gospodarcza, a **w godzinach od 6 do 22 - na pozostały teren;**

2) przeprowadzania **badań lub wykonywania innych niezbędnych czynności kontrolnych;**

3) **żądania pisemnych lub ustnych informacji oraz wzywania i przesłuchiwania osób** w zakresie niezbędnym do ustalenia stanu faktycznego;

4) **żądania okazania dokumentów** i udostępnienia wszelkich danych mających związek z problematyką kontroli.

- **Kontrola w gospodarstwie domowym może być niezapowiedziana.**

Obowiązki kontrolowanego

- Art. 379 ust. 6 POŚ:

6. Kierownik kontrolowanego podmiotu oraz kontrolowana osoba fizyczna obowiązani są **umożliwić przeprowadzanie kontroli, a w szczególności dokonanie czynności, o których mowa w ust. 3.**

- Uchwały antyśmogowe nakładają obowiązek wykazania spełnienia wymagań określonych w uchwałach poprzez przedstawienie **dokumentów potwierdzających ich spełnienie**, w szczególności:
 - dokumentacji z badań potwierdzających poziom emisji z instalacji (uchwała dla Wrocławia i uchwała dla reszty województwa),
 - dokumentacji technicznej urządzenia lub
 - instrukcji dla instalatorów i użytkowników, o których mowa w rozporządzeniach dot. ekoprojektu.
- **Co ze świadectwem jakości paliwa?**

KOTŁY PLESZEW
☎ 0-886 415 690

KOCIOŁ C.O. STALOWY-WODNY

TYP KOTŁA	AKS-G
MOC UŻYTKOWA	14 kW
POW. GRZEWcza	1,8 m ²
NR. FABRYCZNY	931
ROK PRODUKCJI	2007
MAX. CIŚN. ROBOCZE	1,15 MPa
MAX. TEMPERATURA WODY W KOTLE 85°C	

WZÓR ZASTRZEŻONY

Niestety nie ma wskazania,
kocioł jest bezklasowy.

Protokół z kontroli

- Art. 380 POŚ:
 1. Z czynności kontrolnych kontrolujący sporządza protokół, którego jeden egzemplarz doręcza kierownikowi kontrolowanego podmiotu lub kontrolowanej osobie fizycznej.
 2. Protokół podpisują kontrolujący oraz kierownik kontrolowanego podmiotu lub kontrolowana osoba fizyczna, którzy mogą wnieść do protokołu zastrzeżenia i uwagi wraz z uzasadnieniem.
 3. W razie odmowy podpisania protokołu przez kierownika kontrolowanego podmiotu lub kontrolowaną osobę fizyczną kontrolujący umieszcza o tym wzmiankę w protokole, a odmawiający podpisu może, w terminie 7 dni, przedstawić swoje stanowisko na piśmie wójtowi, burmistrzowi lub prezydentowi miasta, staroście lub marszałkowi województwa.
- ~~Od 1 sierpnia 2023 r.~~ 18 września 2023 r. **elektroniczny protokół z kontroli** (art. 27f ustawy o CEEB) – Komunikat MRiT z 21 lipca 2023 r. zmieniający komunikat z 27 kwietnia 2023 r.
- **Protokół z kontroli nie zastępuje protokołów sporządzanych na podstawie KPoW.**

Kontrola jako instrument edukacji

- Kontrola umożliwia dotarcie do osób, które nie interesują się tematyką ochrony powietrza, nie korzystają z Internetu, nie znają obowiązujących przepisów lub nie rozumieją ich celu.
- **Naklejki na kotły z datą wymiany wynikającą z uchwały antysmogowej:**



Utrudnianie lub udaremnianie kontroli

- **Utrudnianie lub udaremnianie kontroli stanowi przestępstwo –** więcej w części dot. czynów zabronionych i sankcji.

Film instruktażowy - kontrola prowadzona przez straż miejską

- <https://www.facebook.com/DolnoslaskiAlarmSmogowy/videos/2321530854812586/>



Skuteczna kontrola przestrzegania uchwał antysmogowych

Szkolenie finansowane przez Samorząd Województwa Dolnośląskiego w ramach kampanii **Wybierz Czyste zasady** realizowanej przez Instytut Rozwoju Terytorialnego oraz współfinansowane przez Wojewódzki Fundusz Ochrony Środowiska i Gospodarki Wodnej we Wrocławiu.



Film instruktażowy - kontrola prowadzona przez urzędniczki

- <https://youtu.be/b9HDa4K1WNc>



Ujawnienie wykroczenia – co dalej?

- Gminy ze strażą gminną:
 - **mandat** (zasila budżet gminy),
 - wniosek o ukaranie.
- Gminy bez straży gminnej:
 - współpraca z Policją (asysta policjanta w trakcie kontroli) – art. 13 ust. 4 i 4a-4b ustawy o Policji – porozumienie dotyczące zwiększenia liczby etatów lub rekompensaty pieniężnej za czas służby przekraczający normę/nagrody za osiągnięcia w służbie.
 - wezwanie Policji na miejsce zdarzenia po ujawnieniu wykroczenia,
 - pisemne zawiadomienie o wykroczeniu na podstawie protokołu z kontroli i zebranego materiału dowodowego,
 - **wniosek o ukaranie** (wójt, burmistrz, prezydent miasta jako oskarżyciel publiczny).

Brak straży gminnej

- **Wady:**

- Mniejsza skuteczność kontroli.
- Brak możliwości nałożenia mandatu, który zasili budżet gminy.
- Obowiązki spadają na urzędników.

- **Rozwiązania:**

- Tworzenie straży gminnych, nawet w małych gminach – **kilkuosobowe**, a nawet **jednosobowe** straże gminne, możliwość umiejscowienia straży w strukturze urzędu gminy (art. 6 ust. 2 uSG) – **jeden strażnik gminny w gminie Igołomia-Wawrzeńczyce** w woj. małopolskim.
- Tworzenie **straży międzygminnych** na podstawie porozumienia pomiędzy sąsiadującymi gminami na obszarze jednego województwa (art. 3 ust. 1 uSG). W porozumieniu określa się w szczególności:
 - zasięg terytorialny działania wspólnej straży,
 - sposób finansowania wspólnej straży,
 - radę gminy, która nada straży regulamin i może ją rozwiązać,
 - wójta/burmistrza/prezydenta miasta, któremu wspólna straż będzie podlegać.

Wójt, burmistrz, prezydent miasta jako oskarżyciel publiczny

- **Art. 379 ust. 4 POŚ:**

4. Wójt, burmistrz lub prezydent miasta, starosta, marszałek województwa, minister właściwy do spraw klimatu lub osoby przez nich upoważnione są uprawnieni do występowania w charakterze oskarżyciela publicznego w sprawach o wykroczenia przeciw przepisom o ochronie środowiska.

- **Art. 17 § 3 KPoW:**

Organom administracji rządowej i samorządowej, organom kontroli państwowej i kontroli samorządu terytorialnego oraz strażom gminnym (miejskim) **uprawnienia oskarżyciela publicznego przysługują tylko wówczas, gdy w zakresie swego działania w tym w trakcie prowadzonych czynności wyjaśniających ujawniły wykroczenia i wystąpiły z wnioskiem o ukaranie.**

- Jeżeli kontrolującym jest **urzędnik, nie można nałożyć mandatu** karnego.

Kontrola a czynności wyjaśniające

- W przypadku ujawnienia wykroczenia czynności wyjaśniające prowadzimy na podstawie KPoW.
- Art. 54 § 4 KPoW: Jeżeli okoliczności czynu budzą wątpliwości, dla realizacji celu określonego w § 1 można, z urzędu lub na wniosek pokrzywdzonego albo osoby, o której mowa w § 5 i 6, przeprowadzić odpowiedni dowód. Utrwalenie takiej czynności następuje w formie protokołu.
- W szczególności: dowód z zeznań świadka (art. 41 KPoW), dowód z opinii biegłego (art. 42 KPoW), przeprowadzenie oględzin (art. 43 KPoW).

Przesłuchanie podejrzanego

- Przesłuchanie osoby podejrzanej o popełnieniu wykroczenia przeprowadza się zgodnie z art. 54 KPoW (a nie „bez żadnego trybu” na podstawie art. 379 ust. 3 pkt 3 POŚ):
- § 6. **Należy niezwłocznie** przesłuchać osobę, co do której istnieje uzasadniona podstawa do sporządzenia przeciwko niej wniosku o ukaranie.
- **Osoba taka ma prawo odmówić złożenia wyjaśnień oraz zgłosić wnioski dowodowe, o czym należy ją pouczyć.**
- Przesłuchanie tej osoby zaczyna się od powiadomienia jej o treści zarzutu wpisanego do protokołu przesłuchania; przepis § 4 zdanie drugie stosuje się (obowiązek utrwalenia w protokole czynności dowodowych).
- § 7. Od przesłuchania osoby, o której mowa w § 6, można odstąpić, jeżeli byłoby ono połączone ze znacznymi trudnościami; osoba ta może nadesłać wyjaśnienia do właściwego organu w terminie 7 dni od odstąpienia od przesłuchania, o czym należy ją pouczyć. Odstąpienie od przesłuchania oraz pouczenie dokumentuje się notatką urzędową.
- W trakcie przesłuchania należy ustalić dane osoby przesłuchiwanej wskazane w art. 213 KPK.

Przesłuchanie podejrzanego

- Podejrzanemu przysługuje **prawo do obrony**, w tym do **korzystania z pomocy jednego obrońcy**, o czym **należy go pouczyć przed przesłuchaniem** (albo wezwaniem do złożenia pisemnych wyjaśnień) – art. 4 KPoW.
- Po przesłuchaniu, za zgodą obwinionego oskarżyciel publiczny może we wniosku o ukaranie zawrzeć wnioski o skazanie bez rozprawy i wymierzenie mu określonej kary lub środka karnego albo odstąpienie od ich wymierzenia (dobrowolne poddanie się karze – art. 58 KPoW).

Koszty badań laboratoryjnych próbki popiołu

- Na podstawie art. 119 § 1 w zw. z art. 118 § 1 pkt 1 KPoW **w razie skazania obwinionego sąd zasądza na rzecz gminy zwrot należności związanych z przeprowadzeniem badania próbki popiołu.**

Dlaczego warto kierować sprawę do sądu?

- Możliwość odzyskania kosztów badania próbek popiołu.
- Możliwość wymierzenia wyższej grzywny.
- Większa dotkliwość dla sprawcy związana z samym faktem postępowania sądowego.
- Zagrożenie **recydywą** – art. 38 KW:

Ukaranemu **co najmniej dwukrotnie** za **podobne wykroczenia umyślne**, który w ciągu dwóch lat od ostatniego ukarania popełnia ponownie podobne wykroczenie umyślne, można wymierzyć **karę aresztu**, choćby było zagrożone karą łagodniejszą (recydywa).

- Do recydywy nie liczą się ukarania mandatem!

Kiedy nie chcemy karać: środki oddziaływania wychowawczego

- Art. 41 KW:

W stosunku do sprawcy czynu można poprzestać na zastosowaniu pouczenia, zwróceniu uwagi, ostrzeżeniu lub na zastosowaniu innych środków oddziaływania wychowawczego.

- W doktrynie wskazuje się, że:

art. 41 k.w. stanowi wyraz zasady **preferencji środków pozakarnych**, zgodnie z którą środki te, jako forma reakcji na wykroczenie, mają pierwszeństwo przed karami przewidzianymi w Kodeksie wykroczeń

(I. Kosierb [w:] Kodeks wykroczeń. Komentarz, red. J. Lachowski, Warszawa 2021, art. 41.)

Środki oddziaływania wychowawczego - przesłanki zastosowania

- Należy kierować się **racjonalizmem** w ocenie czynu i sprawcy wykroczenia, a **zasadniczym kryterium rezygnacji z kary powinien być niewielki stopień społecznej szkodliwości czynu.**
- Wskazuje się również, że należy brać pod uwagę dyrektywy wymiaru kary określone w art. 33 k.w. , a więc przede wszystkim okoliczności łagodzące takie jak:
 - **działanie sprawcy wykroczenia pod wpływem ciężkich warunków rodzinnych lub osobistych;**
 - działanie z pobudek zasługujących na uwzględnienie;
 - prowadzenie przez sprawcę nienaganego życia przed popełnieniem wykroczenia i wyróżnianie się spełnianiem obowiązków, zwłaszcza w zakresie pracy;
 - przyczynienie się lub staranie się sprawcy o przyczynienie się do usunięcia szkodliwych następstw swego czynu.

Spalanie pozostałości roślinnych

- Art. 31 ust. 7 Ustawy o odpadach:

7. Dopuszcza się spalanie zgromadzonych pozostałości roślinnych poza instalacjami i urządzeniami, chyba że są one objęte obowiązkiem selektywnego zbierania.

- **Ale ustawa o utrzymaniu czystości i porządku w gminach wprowadza selektywną zbiórkę bioodpadów:**

Art. 1b. Do postępowania z odpadami komunalnymi stanowiącymi części roślin pochodzących z pielęgnacji terenów zielonych lub cmentarzy, a także z targowisk, stosuje się przepisy dotyczące postępowania z bioodpadami stanowiącymi odpady komunalne.

- Wniosek – zakaz spalania tego typu odpadów poza instalacjami (suchą, czystą biomasę można spalić w kotle).

Eksploatacja instalacji a wprowadzanie do obrotu paliw stałych

- Uchwały antyśmogowe przewidują ograniczenia w zakresie **eksploatacji**, a nie **wprowadzania do obrotu** (sprzedaży) urządzeń i paliw.
- Ograniczenia w zakresie **wprowadzania do obrotu** paliw stałych określa **ustawa** z dnia 25 sierpnia 2006 r. o systemie monitorowania i kontrolowania jakości paliw (po nowelizacji, która weszła w życie 12 września 2018 r.).

Sprzedaż paliw stałych - wymagania

- **Ustawę** stosuje się do wprowadzania do obrotu paliw stałych z przeznaczeniem do użycia w gospodarstwach domowych oraz w instalacjach o nominalnej mocy cieplnej **mniejszej niż 1 MW**
- Wprowadzanie do obrotu paliw stałych zdefiniowane szeroko, jako sprzedaż lub inną formę zbycia paliw stałych na terytorium Rzeczypospolitej Polskiej, z przeznaczeniem wskazanym wyżej
- Sprzedawca paliwa **ma obowiązek** przekazania nabywcy **świadcstwa jakości paliwa**
- Zabroniona jest sprzedaż mułów, flotokoncentratów, paliw niesortowanych, mieszanek zawierających mniej niż 85% węgla kamiennego, węgla brunatnego.
- Sprzedawany węgiel, musi spełniać wymagania określone w **rozporządzeniu Ministra Klimatu i Środowiska z 23 grudnia 2022 r. w sprawie wymagań jakościowych dla paliw stałych** (zawieszono)

Odstąpienie od stosowania wymagań jakościowych

- Rozporządzenie Ministra Klimatu i Środowiska z dnia 1 sierpnia 2023 r. w sprawie odstąpienia od stosowania wymagań określonych w przepisach rozporządzenia w sprawie wymagań jakościowych dla paliw stałych – obowiązuje do 31 grudnia 2023 r. (5 rozporządzenie z rządu od 27 czerwca 2022 r.).

Skutki odstąpienia od stosowania wymagań jakościowych

- Nadal obowiązują zakazy określone w uchwałach antysmogowych.
- Nadal obowiązują zakazy z art. 7 ust. 7a ustawy (zakaz sprzedaży węgla brunatnego, mułu, flotokoncentratu, paliw niesortowanych, mieszanek zawierających **mniej niż 85% węgla kamiennego**).
- Nadal istnieje obowiązek wystawiania i przekazywania nabywcom świadectw jakości paliw stałych.
- Inspekcja Handlowa może kontrolować świadectwa jakości paliw pod kątem zgodności z faktycznymi parametrami danej partii paliwa.
- Duża skala naruszeń – sprzedaż węgla brunatnego, „mieszanek energetycznych”.

Wymierzanie grzywny w drodze mandatu karnego

Rozporządzenie Ministra Spraw Wewnętrznych i Administracji z dnia 17 listopada 2003 r. w sprawie wykroczeń, za które strażnicy straży gminnych są uprawnieni do nakładania grzywien w drodze mandatu karnego (t.j. Dz. U. z 2022 r. poz. 1350).

- Brakuje szeregu wykroczeń, które mogą zostać ujawnione w przebiegu kontroli!
- **Art. 24 § 1 KW:** grzywnę wymierza się w wysokości **od 20 do 5000 złotych**, chyba że ustawa stanowi inaczej.
- **Art. 96 § 1 KPoW:** w postępowaniu mandatowym można nałożyć grzywnę w wysokości **do 500 zł**, a w przypadku, o którym mowa w art. 9 § 1 Kodeksu wykroczeń - do 1000 zł.
- Postępowanie mandatowe może **zawsze** stosować **Policja**. Pozostałe organy (np. WIOŚ, PSP) w zakresie określonym w rozporządzeniach.

Zbieg przepisów - wyższy mandat

- Za wykroczenie z art. 191 ustawy o odpadach oraz art. 10 ust. 2 i 2a ustawy o utrzymaniu czystości i porządku w gminach funkcjonariusz straży gminnej może nałożyć **mandat**.

- **Art. 96 KPoW:**

§ 1. W postępowaniu mandatowym można nałożyć grzywnę w wysokości do 500 zł, a w przypadku, o którym mowa w **art. 9 § 1 Kodeksu wykroczeń - do 1000 zł.**

- **Art. 9 KW:**

§ 1. Jeżeli **czyn wyczerpuje znamiona wykroczeń określonych w dwóch lub więcej przepisach ustawy**, stosuje się przepis przewidujący najsurowszą karę, co nie stoi na przeszkodzie orzeczeniu środków karnych na podstawie innych naruszonych przepisów.

Sankcja za naruszenie uchwały antyśmogowej

- Art. 334 POŚ:

Kto nie przestrzega ograniczeń, nakazów lub zakazów, określonych w uchwale sejmiku województwa przyjętej na podstawie art. 96, podlega karze grzywny.

Sankcja za naruszenie PDK i POP

- **Art. 332 POŚ:**

Kto nie przestrzega ograniczeń, nakazów lub zakazów, określonych w uchwale sejmiku województwa przyjętej na podstawie art. 92 ust. 1c, podlega karze grzywny.

- **Art. 331a POŚ** (nowy przepis, wejście w życie 11 sierpnia 2022 r.):

Kto nie przestrzega ograniczeń, nakazów lub zakazów określonych w uchwale sejmiku województwa przyjętej na podstawie art. 91 ust. 3 i 5, podlega karze grzywny.

- Wykroczenia **niewymienione** w rozporządzeniu MSWiA, straż miejska nie może nałożyć mandatu.

Spalanie odpadów – czyny zabronione

- **Art. 191 ustawy o odpadach:**

Kto, wbrew przepisowi art. 155, **termicznie przekształca odpady poza spalarnią** odpadów lub współspalarnią odpadów, podlega karze aresztu albo grzywny.

- **Art. 10 ustawy o utrzymaniu czystości i porządku w gminach:**

2. Kto nie wykonuje obowiązków wymienionych w art. 5 ust. 1 – podlega karze grzywny.

2a. Karze określonej w ust. 2 podlega także ten, kto nie wykonuje obowiązków określonych w regulaminie.

Spalanie odpadów – wykroczenia

- Art. 82 § 1 pkt 3 Kodeksu wykroczeń:

Kto dokonuje **czynności, które mogą spowodować pożar**, jego rozprzestrzenianie się, utrudnienie prowadzenia działania ratowniczego lub ewakuacji, polegających na:

(...)

używaniu instalacji, urządzeń i narzędzi niepoddanych wymaganej kontroli lub niesprawnych technicznie albo użytkowaniu ich **w sposób niezgodny z przeznaczeniem** lub warunkami określonymi przez producenta, **jeżeli może się to przyczynić do powstania pożaru**, wybuchu lub rozprzestrzeniania ognia.

- Wykroczenie niewymienione w rozp. MSWiA, mandat może nałożyć Policjant oraz funkcjonariusz Państwowej Straży Pożarnej.

Spalanie odpadów – wykroczenia

Inne możliwe kwalifikacje:

- **art. 51 § 1 KW (zakłócenie spokoju lub porządku publicznego),**
Kto krzykiem, hałasem, alarmem lub innym wybrykiem zakłóca spokój, porządek publiczny, spoczynek nocny albo wywołuje zgorszenie w miejscu publicznym, podlega karze aresztu, ograniczenia wolności albo grzywny.
- **art. 82 § 3 i 4 KW (rozniecanie ognia w odległości do 100m od granicy lasu, wypalanie pozostałości roślinnych),**
- **art. 145 KW § 1 KW (zanieczyszczenie miejsc publicznych).**
Kto zanieczyszcza lub zaśmieca miejsca dostępne dla publiczności, a w szczególności drogę, ulicę, plac, ogród, trawnik lub zieleniec, podlega karze grzywny nie niższej niż 500 złotych.

Spalanie odpadów jako przestępstwo

- W szczególnych przypadkach: art. 182, 183 Kodeksu karnego.
- Do rozważenia w przypadku spalania odpadów na dużą skalę, zwłaszcza odpadów niebezpiecznych (np. oleje przepracowane, podkłady kolejowe).
- Art. 160 Kodeksu karnego – narażenie człowieka na niebezpieczeństwo – tylko w skrajnych przypadkach (np. silnie toksyczne spaliny).

Utrudnianie lub udaremnianie kontroli

Art. 225 § 1 KK:

Kto osobie uprawnionej do przeprowadzania kontroli w zakresie ochrony środowiska lub osobie przybranej jej do pomocy udaremnia lub utrudnia wykonanie czynności służbowej, podlega karze pozbawienia wolności do lat 3.

- Zachowania te mogą wiązać się również z popełnieniem przestępstw naruszenia nietykalności cielesnej (art. 222 k.k.), wywierania wpływu na czynności urzędowe (art. 224 k.k.), znieważenia (art. 226 k.k.) **funkcjonariusza publicznego**, czy też przestępstw przeciwko wiarygodności dokumentów. **Kontrolujący (również urzędnik) jest funkcjonariuszem publicznym.**

Fałszowanie tabliczki znamionowej

Art. 270 KK: Kto, w celu użycia za autentyczny, podrabia lub przerabia dokument lub takiego dokumentu jako autentycznego używa, podlega grzywnie, karze ograniczenia wolności albo pozbawienia wolności od 3 miesięcy do lat 5.

- **Dokumentem** jest każdy przedmiot lub inny zapisany nośnik informacji, z którym jest związane określone prawo, albo który ze względu na zawartą w nim treść stanowi dowód prawa, stosunku prawnego lub okoliczności mającej znaczenie prawne.

Art. 306 KK: Kto usuwa, podrabia lub przerabia znaki identyfikacyjne, datę produkcji lub datę przydatności towaru lub urządzenia, podlega karze pozbawienia wolności do lat 3.

- Przestępstwo przeciwko obrotowi gospodarczemu i interesom majątkowym w obrocie cywilnoprawnym (nie dotyczy osób fałszujących tabliczki we własnym zakresie na prywatne potrzeby).

Fałszowanie tabliczki znamionowej na własny użytek – art. 225 KK (utrudnianie lub udaremnianie kontroli).

Sprzedaż paliw stałych - sankcje

- **Delikt administracyjny** zagrożony **administracyjną karą pieniężną do 100 000 zł**:
 - niewystawienia świadectwa jakości paliwa,
 - wystawienia świadectwa, którego treść nie odpowiada faktycznej jakości paliwa,
 - nieprzekazania świadectwa jakości paliwa nabywcy,
 - naruszenia obowiązku przechowywania dokumentów związanych z wprowadzaniem do obrotu paliw z przeznaczeniem innym niż określone w ustawie (paliwa przeznaczone do instalacji o mocy 1 MW lub większej).
- **Przestępstwo** zagrożone **grzywną do 1 000 000 zł** lub karą **pozbawienia wolności do lat 5**:
 - wprowadzania do obrotu mułów węglowych, flotokoncentratów, mieszanin zawierających poniżej 85% węgla kamiennego;
 - wprowadzania do obrotu węgla brunatnego (od 1 czerwca 2020 r.);
 - **wprowadzania do obrotu paliwa stałego niespełniającego wymagań określonych w rozporządzeniu - zawieszono;**
 - wprowadzania do obrotu paliwa niesortowanego.
- Kontrolę prowadzi **Inspekcja Handlowa**.

Czyny zabronione dotyczące CEEB

- Ustawa z dnia 21 listopada 2008 r. o wspieraniu termomodernizacji i remontów i centralnej ewidencji emisyjności budynków
- **Art. 27h ust. 1:**
 1. Kto, wbrew ciążącemu na nim obowiązkowi, nie składa w terminie deklaracji, podlega karze grzywny.
 2. Nie podlega karze, o której mowa w ust. 1, sprawca, który złożył deklarację po terminie, jeżeli złożenie deklaracji nastąpiło przed dniem, w którym wójt, burmistrz lub prezydent miasta powziął wiadomość o popełnieniu wykroczenia.
- **Art. 27 g ust. 3a** (obowiązuje od 20.09.2022 r.):
 - 3a. Deklarację składa się pod rygorem odpowiedzialności karnej za składanie fałszywego oświadczenia. (...)
- Odpowiedzialność za składanie fałszywego oświadczenia – **art. 233 § 6 KK.**

Decyzja „naprawcza”

- **art. 363 POŚ:**

1. Wójt, burmistrz lub prezydent miasta może, w drodze decyzji, **nakazać osobie fizycznej**, której działanie negatywnie oddziałuje na środowisko, wykonanie w określonym czasie czynności zmierzających do:

1) **ograniczenia negatywnego oddziaływania na środowisko i jego zagrożenia;**

2) przywrócenia środowiska do stanu właściwego.

- W stosunku do przedsiębiorców analogiczną decyzję wydaje starosta (prezydent miasta na prawach powiatu) na podstawie **art. 362 POŚ**.

Subsydiarny charakter

- Art. 362 POŚ – analogiczny przepis mający zastosowanie do przedsiębiorców (właściwym organem jest starosta).
- *Art. 362 p.o.ś. ma charakter uzupełniający i powinien być stosowany wtedy, gdy inne normy nie przewidują bardziej szczegółowych rozwiązań (Wyrok NSA z 23.04.2020 r., II OSK 636/19; Wyrok NSA z 17.06.2011 r., II OSK 1057/10).*
- Bez wątpienia bardziej szczegółowe instrumenty administracyjnoprawne mają pierwszeństwo nad art. 363 POŚ
- Nie dotyczy to odpowiedzialności karnej/wykroczeniowej. Ma ona inny charakter i służy realizacji innych celów. **Możliwe jest jednoczesne ukaranie za czyn zabroniony i wydanie decyzji z art. 363 POŚ.**

Nowe orzecznictwo

- Wyrok WSA w Gliwicach z 29 marca 2023 r., sygn. II SA/GI 88/23:
- Jeżeli kocioł jest eksploatowany z naruszeniem uchwały antysmogowej, to wykazanie negatywnego oddziaływania na środowisko **nie wymaga** przeprowadzenia dowodu z opinii biegłego.
- Odpowiedzialność za popełnienie wykroczenia (naruszenie uchwały antysmogowej) nie wyklucza wydania decyzji z art. 363 POŚ.
- **Wniosek: art. 363 POŚ jako alternatywny lub uzupełniający instrument służący egzekwowaniu uchwały antysmogowej.**

DECYZJA

Na podstawie art. 363 ust. 1 ustawy z dnia 27 kwietnia 2001 r. Prawo Ochrony Środowiska (tj. Dz.U. z 2020 r. poz. 1219 z późn. zm.)

ORZEKAM

I. Nałożyć na [REDAKTOWANE] obowiązek ograniczenia negatywnego oddziaływania na środowisko i jego zagrożenia, eksploatującego kocioł grzewczy w budynku znajdującym się pod adresem ul. [REDAKTOWANE]

II. Określić zakres czynności zmierzających do wykonania obowiązku, o którym mowa w pkt I:

- wyposażyć kocioł na paliwo stałe Ogniwko Classic DS. 24 kW w zbiornik akumulacyjny zgodnie z pkt. 2.2.5 Dokumentacji Techniczno-Rozruchowej oraz opalać kocioł węglem kamiennym typu orzech zgodnie z Zaświadczeniem nr WE/SK 2020/72K/4 z dnia 19.10. 2020 r. Zakładu Badań i Atestacji „ZETOM” w Katowicach,

- lub wymienić kocioł Ogniwko Classic 24 kW obecnie nie spełniający wymagań określonych Rozporządzeniem Komisji UE 2015/1189 z dnia 28 kwietnia 2015 r. w sprawie wykonania dyrektywy Parlamentu Europejskiego i Rady 2009/125/WE w odniesieniu do wymogów dotyczących ekoprojektu dla kotłów na paliwo stałe (Dz.U. UE L193/100 z 21.07.2015) na kocioł spełniający ww wymagania zgodnie z zapisami Uchwały Nr V/36/1/2017

Sejmiku Województwa Śląskiego z dnia 7 kwietnia 2017 r. w sprawie wprowadzenia na obszarze województwa śląskiego ograniczeń w zakresie eksploatacji instalacji, w których następuje spalanie paliw,

- lub wymienić kocioł Ogniwko Classic 24 kW na inne ekologiczne źródło ciepła np. piec gazowy, pompę ciepła, ogrzewanie elektryczne.

III. Określić termin wykonania obowiązku: do 31 grudnia 2021 r.



Starosta Myślenicki

32-400 Myślenice, ul. M. Reja 13, tel. 12 274 97 40, fax. 12 274 97 42
e-mail: starostwo@myslenicki.pl, FB: www.facebook.com/myslenicki/ www.myslenicki.pl
REGON: 35 15 54 459 NIP:681-16-92-325

GM.606.1.2022

Myślenice, dnia 28 lipca 2022r.

Decyzja

Na podstawie art. 104 ustawy z dnia 14 czerwca 1960r. Kodeks postępowania administracyjnego /t.j. Dz. U. z 2021r. poz. 735 z późn. zm./ oraz art. 362 ust. 1 pkt. 1, ust. 2, art. 376, art. 378 ust. 1 ustawy z dnia 27 kwietnia 2001r. Prawo ochrony środowiska /t.j. Dz. U. z 2021r. poz. 1973 z późn. zm./, po rozpatrzeniu sprawy wszczętej z urzędu na podstawie postanowienia Starosty Myślenickiego z dnia 12 kwietnia 2022r. znak: GM.606.1.2022,

Starosta Myślenicki

1. Nakłada na Pana ██████████, prowadzącego działalność gospodarczą pod firmą: ██████████, na terenie zakładu zlokalizowanego w miejscowości ██████████, obowiązek ograniczenia oddziaływania na środowisko i jego zagrożenia w zakresie emisji zanieczyszczeń do powietrza.
2. Obowiązek ograniczenia oddziaływania na środowisko i jego zagrożenia, wymieniony w punkcie 1 niniejszej decyzji, należy wykonać poprzez zdemontowanie zainstalowanych na terenie zakładu, znajdującego się pod adresem ██████████, niżej określonych kotłów grzewczych:
 - uniwersalnego kotła stalowego, klasy 4, wyprodukowanego w 2016r. przez KONMET Łukasz Rydz, o numerze fabrycznym 84/16 i nominalnej mocy cieplnej 350 kW,
 - uniwersalnego kotła stalowego, klasy 4, wyprodukowanego w 2016r. przez KONMET Łukasz Rydz, o numerze fabrycznym 85/16 i nominalnej mocy cieplnej 350 kW.
3. Termin wykonania obowiązku ograniczenia oddziaływania na środowisko i jego zagrożenia, określonego w punkcie 1 i 2 niniejszej decyzji, ustala się do dnia 30 września 2022r.
4. O wykonaniu obowiązku ograniczenia oddziaływania na środowisko i jego zagrożenia, określonego w punkcie 1 i 2 niniejszej decyzji ██████████ powiadomi pisemnie Starostę Myślenickiego w terminie do 7 dni od dnia wykonania obowiązku.

Plany miejscowe - zmiana w orzecznictwie

- W planach miejscowych jednak można określać wymagania w zakresie spalania paliw i eksploatacji instalacji? Do niedawna sądy administracyjne się temu sprzeciwiały.
- Wyrok NSA z dnia 16 grudnia 2020 r., sygn. akt II OSK 1382/20:

*Warunki utrzymania równowagi przyrodniczej i związana z tym ochrona powietrza jest jednym z elementów, które **muszą znaleźć obligatoryjne odzwierciedlenie w treści miejscowego planu zagospodarowania przestrzennego**. Nie można więc postawić organowi planistycznemu zarzutu, że kwestia ta zgodnie z wymogami powołanych wyżej przepisów została uwzględniona w planie miejscowym.*

*Realizowana w formie tzw. "uchwały antysmogowej" kompetencja sejmiku województwa dotyczy określenia rodzaju i jakości paliw dopuszczonych do stosowania lub których stosowanie jest zakazane w obszarze danej instalacji, w której następuje spalanie paliw. Natomiast **ustalenia planu miejscowego dotyczą nie tyle paliw spalanych w instalacjach lecz dotyczą w ogóle możliwości wykonania takich instalacji w nowych obiektach budowlanych**.*

Plany miejscowe – zmiana w orzecznictwie

- Wyrok NSA z 26 stycznia 2023 r., sygn. akt II OSK 160/20:

Wprowadzenie „zakazu stosowania paliw stałych” jak uczyniono to w kwestionowanym planie mogło być materią unormowaną w miejscowym planie zagospodarowania przestrzennego. Powyższe przepisy w powiązaniu z koniecznością stosowania w procedurze planistycznej zasady zrównoważonego rozwoju nakładają wręcz na organy planistyczne obowiązek zagwarantowania możliwości zaspakajania podstawowych potrzeb społeczności, obecnych jak i przyszłych pokoleń, do potrzeb takich należy między innymi ochrona powietrza. Warunki utrzymania równowagi przyrodniczej i związana z tym ochrona powietrza jest jednym z elementów, które muszą znaleźć obligatoryjne odzwierciedlenie w treści miejscowego planu zagospodarowania przestrzennego. Nie można więc postawić organowi planistycznemu zarzutu, że kwestia ta zgodnie z wymogami powołanych wyżej przepisów została uwzględniona w planie miejscowym.

Wnioski

- W świetle najnowszych orzecznictwa sądów administracyjnych w planach miejscowych nie tylko można, ale wręcz **należy** uwzględniać postanowienia dotyczące instalacji grzewczych i stosowanych w nich paliw, jeżeli jest to uzasadnione złą jakością powietrza na obszarze objętym planem.
- Konieczność kierowania się **zasada proporcjonalności**.
- Inne przesłanki: np. dążenie do osiągnięcia najwyższej jakości powietrza w pobliżu szkół, szpitali, placów zabaw, obszarów cennych przyrodniczo.

Dziękuję za uwagę

r. pr. Miłosz Jakubowski
530 025 442

miłosz.jakubowsk@frankbold.org

www.frankbold.pl

Szkolenie:

Społeczności energetyczne dla jednostek samorządu terytorialnego – aspekty prawne



- Dla gmin, które są zainteresowane energetyką obywatelską i społecznościami energetycznymi, w szczególności tworzeniem **spółdzielni energetycznych**.
- 8-godzinne szkolenie w dwóch blokach (wykład oraz warsztaty), online lub stacjonarnie.
- Prowadząca: Agnieszka Stupkiewicz, radczyni prawna Frank Bold, autorka poradnika „Prawne aspekty społeczności energetycznych”:
https://blog.frankbold.pl/wp-content/uploads/2023/09/202307_pr_awnne_aspekty_tworzenia_spolecznosci_energetycznych.pdf